

4 | **ANDOAIN ERDI AROKO HERRIA**

ANDOAIN, UNA ALDEA MEDIEVAL

Ana GALDÓS MONFORT

Continuando con los capítulos precedentes y obedeciendo a criterios cronológicos, este capítulo debería narrar la historia de Andoain entre los siglos V y XV. Un largo periodo del que en realidad solo se puede aportar información para los siglos XIV y XV, la denominada Baja Edad Media. Es en esta época cuando queda patente la existencia de una comunidad rural, la colación de Andoain, en el trazado de unas de las más importantes vías comerciales del territorio de Gipuzkoa, la que comunicaba el interior del reino de Castilla con la costa. Una comunidad identificada como tal porque toda ella estaba adscrita a una determinada parroquia, la de San Martín. Esta pertenencia confería a todos sus habitantes unas señas de identidad, definiéndolos como núcleo de población. Una comunidad dependiente del entorno natural sobre el que basará su sistema de producción. Un sistema que fue monopolizado por un determinado grupo de personas, los señores de la tierra. Pero pronto los habitantes que se habían aglutinado en torno de la iglesia de San Martín necesitaron de unas bases organizativas y un funcionamiento en común. Para ello se valieron del Concejo, el órgano representativo de la vecindad. Iglesia, señores y concejo generaron unas determinadas dinámicas sociales y lideraron un determinado patrón de poblamiento que fue determinante en la configuración de la aldea medieval de Andoain.

4.1. Andoain, un enclave entre dos villas

Para poder hablar de una forma concreta y rigurosa de Andoain en la Edad Media, es decir, atendiendo a los documentos y al registro material, tenemos que avanzar hasta la segunda mitad del siglo XIV. Es en esta centuria cuando por primera vez aparece en un documento el topónimo Andoain. A día de hoy la inexistencia de fuentes, tanto documentales como materiales, anteriores al siglo XIV, nos impide vislumbrar el paisaje que Andoain pudo tener desde el siglo V al XIII. Por esta razón, no se puede afirmar, pero tampoco negar, la existencia de un

Liburuko ildoari jarraituz, kapitulu honetan V. mendetik XV. mendera arteko Andoaingo historia landu beharko genuke, baina epe luze horretako aldi gehienari buruz, hots Goi Erdi Aroari buruz, ia ez dugu iturri historikorik. Aldiz, Behe Erdi-aroari buruz, XIV. eta XV. mendei buruz, alegia, dokumentazio gehiago dugu, zorionez. Badugu, mende horietan, azkenik, nekazaritza gune baten berri: Andoaingo kolazioa —Gipuzkoako merkataritza-bide nagusi baten ibilbidean, Gaztelako barnealdea kostaldearekin lotzen zuena, hain zuzen—. Kolazio hori ez zen zonalde beregaina, ordea, parrokia bati atxikiturikoa baizik —San Martingoari, zehazki—. Parrokia baten mendeko izateak bertako biztanleei izaera bat eta kide-tza-zeinu batzuk ematen zizkien, bizi zireneko lurraldeari gune populatuaren izaera aitortuz eta erkidego horrek bizibidea eskupean zuen lurraldean atera behar zuten, baliabide naturalak ustiatuz. Batzuek horren antolamendua monopolizatu zuten, lurraren jabeek (edo jauntxoek), hain zuzen. Luze gabe, ordea, San Martingo elizaren mende baturiko biztanleak konturatu ziren bestelako antolamendu-oinarriak behar zituztela, eta jardun bateratua erabaki zuten. Hori lortzeko, Kontzejuaz baliatu ziren, hots, auzotasunaren organo-ordezkariaz. Elizak, jauntxoek eta kontzejuak, hirurek, zenbait dinamika sozial eta populazio-patroi bat sorrarazi zituzten, eta hori guztia erabakigarria izan zen Erdi Aroko Andoaingo herrixkaren sorreran.

4.1. Andoain, gune bat bi hiribilduren artean

Andoaini buruz hitz egin ahal izateko modu zehatzez eta zuhurrez, hots, lorratz material eta dokumentalei kasu eginez, betiere Erdi Aroari gagozkiola, XIV. mendearen bigarren erdira arte egin behar dugu jauzi; orduko dokumentu batean azaldu baita lehenengo aldiz Andoain izena idatzita. Egun ez dugu mende hori baino lehenagoko ituririk, ez dokumentalik, ez eta materialik ere; eta horrek galarazten digu jakitea Andoaingo paisaia nolakoa izan zen V. mendetik XIII.era arte. Halere, hori ez jakinagatik, ezin dugu baieztatu, ezta ezeztatu ere, bertan

asentamiento para la Alta Edad Media. A pesar de la carencia de testimonios concretos, contamos con datos indirectos que llevan a plantear la hipótesis de que el enclave de Andoain mencionado en los documentos del siglo XIV, era con anterioridad un espacio organizado y jerarquizado.

En primer lugar su propia situación geográfica que colocaba la tierra de Andoain entre dos villas de gran importancia: San Sebastián y Tolosa. Estas villas se encontraban en la ruta que comunicaba Vitoria con el mar. Las características de los caminos así como los medios de transporte de la época, hacían necesario que los viajes se hicieran de forma escalonada, por etapas. La pesadez del trayecto obligaba a que tanto viajeros como animales precisaran de lugares donde descansar para luego proseguir su ruta. Y eran las villas y las aldeas, que jalonaban el camino, las que permitían al viajero obtener el descanso necesario y garantizarle un itinerario seguro y estable. En el siglo XIII esta red viaria ya estaba flanqueada por las villas de San Sebastián (fundada en 1180), Tolosa y Segura (en 1256), y Ordizia (en 1268). En la siguiente centuria se fundaron Hernani y Villabona. Dentro de esta vía, la tierra de Andoain se convirtió en una zona de paso obligado entre Tolosa y San Sebastián.

Un segundo dato indirecto que nos permite considerar la existencia de un núcleo de población organizado anterior al siglo XIV, es la presencia de la parroquia de Andoain al menos desde el año 1350. Este templo, localizado arqueológicamente en las faldas del monte Buruntza, tuvo que reorganizar un hábitat ya existente. Como indica Quirós Castillo, no hay hasta ahora ningún caso conocido arqueológicamente en el País Vasco en el que las iglesias hayan generado aldeas. De hecho, son numerosos los ejemplos en los que se constata que las iglesias se construyeron en aldeas o lugares habitados con anterioridad⁹⁰. La parroquia se constituye como la institución encargada de fiscalizar los excedentes producidos por un conjunto de habitantes de un determinado lugar. Además, la intitulación de "parroquia" obedece a una jerarquización eclesiástica, fenómeno que se produjo con posterioridad a la propia edificación de las iglesias.

Un tercer indicador que avala la hipótesis planteada es la mención de la "ferretería de Andoain" en un documento del año 1366. La construcción de este tipo de edificios implicaba por una parte que, en la localidad donde se erigían, existía mano de obra dispuesta a trabajar en las actividades metalúrgicas. Por otra, suponía la existencia de unas zonas boscosas delimitadas, organizadas, de donde obtener la materia prima. Por último, era imprescindible un cierto grado de desarrollo de las vías de comunicación que aseguraran el transporte del hierro.

En definitiva, a pesar de que las fuentes documentales nos hablan de un Andoain a partir de la segunda mitad del siglo XIV, su localización geográfica entre Tolosa y San Sebastián, la existencia de una parroquia que aglutinaba a una población y la puesta en marcha de un edificio especializado en la explotación de los

90 QUIROS CASTILLO, J. A: "Las iglesias altomedievales en el País Vasco. Del monumento al paisaje", *Studia Historica*, 29, 2011, p. 195.

kokagune bizipeturik ez zegoenik Goi Erdi Aroan. Lekuko zehatzen gabezia ukaezina den arren, badugu, horratik, zeharkako daturik, hipotesi bat aurreratzeko beste bai, behintzat; hots, honako hau: agian, XIV. mendeko agirietan aipaturik dagoen Andoaingo lurraldean bazen, edo egon zitekeen, lehenagotik ere gune populatu antolatu eta hierarkizatu bat.

Lehenengo eta behin, lurraldea bi gune jendeztatu garrantzitsuren artean zegoen: Donostia eta Tolosa. Bi hiribildu horiek Gasteiz itsasoarekin lotzen zuen bidearen puntu banatan zeuden. Garai horretako garraio-sistemak eta baliabideek eskalak egitera derrigortzen zuten bidaztia ezinbestez. Bidaiaren astunak geldialdiak eginarazten zituen, bai pertsonen bai, batez ere, tiroko animalien atsedenerako. Bidean zehar kokaturiko hiribilduek eta guneko herrixkek hori guztia ahalbidetzen zuten; atsedenarekin batera, ibilbideko bidaiarien segurtasun pertsonala ahaztu gabe. XIII. mendean honako gune populatu hauek aipa ditzakegu esandako ibilbide horretan: Donostia, 1180ko fundazioa; Tolosa eta Segura 1256koa; eta Ordizia, 1268koa. Mende bat geroago, Hernani eta Villabona. Ibilbidearen barruan, Andoain derrigorrezko pasabidea zen Tolosaren eta Donostiaren artean.

XIV. mendea baino lehen gune jendeztatu bat bazegoela esatera animatzen duen zeharkako bigarren datu bat hau da: Andoaingo parrokia gutxienez 1350. urtetik dagoela, eta, noski, eliza horrek, zeinaren aztarnak Buruntza mendiaren magalean topatu ziren, dagoeneko existitzen zen habitat baten antolamendurako balio behar izan zuen, zalantzarik gabe. J. A. Quirós Castillo arkeologoak dioenez, ez dago Euskal Herri guztian elizek herrixkak sortu zituzteneko froga bakar bat ere; eta, bestaldetik, kontrakoaren adibide ugari dago, hots, elizak eraiki egin zirela lehenagotik bizipetutako gune edo herrixketan⁹⁰. Izan ere, parrokiek balio zuten toki bateko biztanleek ekoizitakoaren soberakinak fiskalizatzeko; eta, gainera, parrokiaren tituluak hierarkizatze eklesiastikoari erantzuten zion, zeina elizak eraiki ondorengo fenomenoaren zen.

Esandako hipotesiaren hirugarren abal esanguratsua Andoaingo burdinolaren aipamena da —1366. urteko dokumentu batean—. Horrelako jarduerari babesa emateko eraikin bat altxatzea bakarrik egin zitekeen eskulanik bazen gune batean, horretan jarduteko denbora zuen jendez osatua. Horrez gain, inguruko baso-lanak eratuta egon behar zuen, eta mugatuta, lehengaien zuzkidura bermatzeko. Azkenik, garraibideak antolatua egotea derrigorrezkoa zen, ezingo zen, bestela, burdina lekualdatu eraginkortasunez.

Laburtzeko, iturri dokumentalek Andoain XIV. mendeko bigarren erditik aurrera bakarrik aipatzen duten arren, haren kokapen geografikoa, Tolosaren eta Donostiaren artean; parrokia bat egotea jendarte bat batzen zuena, eta natur baliabideak ustiatzeko bereziki jasotako eraikuntza bertan egon zela ziur jakitea, zerak dira gure iritziz: froga edo zantzu nahikoak baieztatu ahal izateko XIV. mendea

90 QUIROS CASTILLO, J. A.: "Las iglesias altomedievales en el País Vasco. Del monumento al paisaje", *Studia Historica*, 29, 2011, 195 or.

recursos naturales, induce a pensar que Andoain estaba configurada como núcleo de población con anterioridad al siglo XIV. Andoain era por tanto, un espacio habitado y organizado. Un lugar con un número determinado de feligreses aglutinados bajo una única parroquia y con unas tierras productivas bien definidas que cotizaban a la parroquia. Aunque a falta de registros materiales y documentales, no podemos fijar cronológicamente los orígenes del poblamiento medieval de Andoain.

Hasta la fecha, la primera mención documental del topónimo de Andoain aparece en un manuscrito fechado en torno al año 1350. Se trata de un pergamino de 16 hojas realizado por el obispado de Pamplona donde se enumeran todas las parroquias que el mencionado obispado poseía en la tierra de Gipuzkoa. Este documento se realizó con una finalidad recaudatoria. Era necesario conocer el número de parroquias que debían pagar el tributo episcopal, cuota que se recaudaba una vez al año. Entre los templos parroquiales citados aparece el de "Ayndayn" (Andoain⁹¹). En 1366 encontramos un segundo documento con el topónimo Andoain. Se trata de un manuscrito a través del cual el rey Enrique II donó la ferrería "ferrería de Aynduayn" (Andoain) a Martín López de Murua⁹², miembro de un poderoso linaje de la tierra de Gipuzkoa, los Lazcano. Más tarde, en 1379 hallamos una nueva referencia a Andoain. Se trata de una carta de confirmación de un convenio de vecindad establecido entre la villa de San Sebastián y las tierras de Zubieta, Igeldo, Ibaeta y Andoain. A través de este documento, Andoain, "tierra e vezindad de Ayndoain", pasaba a formar parte de la jurisdicción criminal y judicial de la villa costera de San Sebastián⁹³. A finales del siglo XIV, volvemos a localizar a Andoain. Esta vez se trata del primer cuaderno de ordenanzas de la Hermandad de Gipuzkoa firmado en 1397 por representantes de las villas, alcaldías y otros lugares de Gipuzkoa. Entre los representantes se encontraba Juan Miguel de Idiazabal que había acudido a la Junta en "en nonbre de los moradores de las collaciones de Aindoayn" (en nombre de los habitantes de Andoain⁹⁴).

A partir del siglo XV la documentación relacionada con Andoain aumenta considerablemente. La razón por la que la escritura sobre papel se multiplicó en este momento, coincidiendo con el reinado de los Reyes Católicos, no es otra que la necesidad de contar con una herramienta para la gestión administrativa. Los manuscritos adquirirían así un importante valor, tanto para los que ordenaban la realización de ese escrito como para los destinatarios del documento. Dependiendo de la naturaleza de sus contenidos podían encerrar valor administrativo, contable, fiscal, jurídico, legal, cultural y, en definitiva, para nosotros una fuente de conocimiento

91 CURIEL YARZA, I.: *La parroquia en el País Vasco-cantábrico durante la Baja Edad Media (c.1350-1530): organización eclesiástica, poder señorial, territorio y sociedad*, UPV/EHU, Bilbao, 2009, p. 76.

92 AYERBE IRIBAR, M. R.; Díez de Salazar, L. M.: "Andoain, de tierra a villazgo (1376-1615). Un caso modélico de preautonomía municipal en Gipuzkoa", *Leyçaur*, 0, 1996, p. 473.

93 A.G.S., Consejo de Hacienda, XV, Expediente de hacienda, 383, Averiguaciones de rentas, Leg. 217.

94 BARRERA OSORO, E.: *Ordenanzas de la Hermandad de Guipúzcoa (1375-1463)*, Documentos, Eusko Ikaskuntza, Donostia / San Sebastián, 1982, p. 32.

baino lehen Andoain sorrarazita zegoela herrixka gisa. Horrenbestez, esan deza-kegu Andoain bazegoela —hala uste dugu— gune jendeztatu eta antolatu gisa une horretan. Eliztar kopuru bat biltzen zuen parrokia bakar baten babesean egongo zen, eta lur emankorrak eta ondo mugatuak zituen, parrokia horri diru-ekarpenak eginez. Badago, hala ere, ezin jakin dezakegun gauza bat, oraingoz behintzat: ezin dugu eman data zehatzik Erdi Aroko gune bizipetu horren sorrera kronologikoa guztiz zedarritzeko.

Andoain toponimoa aipatzen duen lehenengo agiria, oraingoz bederen, 1350. urte inguruko eskuizkribu bat da. Hamasei orriko pergamino bat da, Iruñako apezpikutzarena, zeinean zerrendatzen diren erakunde erlijioso horren mendeko Gipuzkoako lur guztiak. Helburua zerga-bilketa antolatzea zen, hots, apezpiku-zerga ordaindu behar zuten parrokia kopurua jakitea (urtean behin jasotzen zen zerga, hain zuen); eta eliz parrokia ordaintzaileen artean Andoaingoa —Ayndayn— zegoen⁹¹. 1366. urteko eskuizkribu bat ere gordetzen da, Andoain toponimoa aipatzen duena. Bertan eskuz idatzita azaltzen da Enrike II.a erregeak dohaintzan ematen diola Martin Lopez Muruari —Gipuzkoako leinu boteretsu baten (lazkao-tarrak) kideari— Andoaingo burdinola —Aynduayn— (Andoain)⁹². Geroago, 1379. urtean, Andoaingo beste aipamen bat dugu: auzotasun-hitzarmen baten baieztapena, Donostiako hiribilduaren eta Zubietako, Igeldoko, Ibañetako eta Andoaingo lurren artekoa. Dokumentu horren bitartez, Andoain —*tierra e vezindad de Ayndoain*— Donostia itsasaldeko hiribilduaren jurisdikzio zibil eta penalaren mende bihurtu zen⁹³. XIV. mendeko aipamenean zerrenda bukatzeko, badugu Gipuzkoako Anaiartearen ordenantzetako lehen koadernoaren ere, Gipuzkoako hiribilduetako, alkatetzetako eta beste zenbait tokitako ordezkariak 1397an sinatua. Ordezkariekin artean, Miguel Idiazabal zegoen, zeina joana baitzen bilerara Andoaingo biztanleen izenean —*collaciones de Ayndoayn*—⁹⁴.

XV. mendetik aurrera, Andoainekin zerikusirik duen dokumentazioa ugaritu zen. Paperaren gainean idaztea arruntago bilakatu zen Errege Katolikoaren errege-tzarekin batera —antolamendu administratiboaren makineriak sortutako ondorio bat besterik ez zena—. Eskuizkribuek balio handia hartu zuten, bai haiek egitea agintzen zutenentzat, bai agirien hartzaile zirenentzat ere. Edukiaren arabera balio hori izan ohi zen administratiboa, kontablea, fiskala, juridikoa edo kulturala. Azken finean, guretzat, gaur egun, dokumentu horiek altxor bat dira prozesu historikoak aztertu eta azaltzeko. Ondare dokumental hori babestea, aspalditik oso garrantzitsutzat jo dena, zorionez, agiritegietako atal historikoen mende egon da. Artxibo horietako batzuetan —Simancaseko Artxibo Orokorra (AGS), Vatikanoko

91 CURIEL YARZA, I.: *La parroquia en el País Vasco-cantábrico durante la Baja Edad Media (c.1350-1530): organización eclesiástica, poder señorial, territorio y sociedad*, UPV/EHU, Bilbao, 2009, 76 or.

92 AYERBE IRIBAR, M. R.; DÍEZ DE SALAZAR, L. M.: "Andoain, de tierra a villazgo (1376-1615). Un caso modélico de preautonomía municipal en Gipuzkoa", *Leyçaur*, 0, 1996, 473 or.

93 AGS, Ogasuneko Kontseilua, XV, Ogasuneko Espedientea, 383. Leg. 217

94 BARRERA OSORO, E.: *Ordenanzas de la Hermandad de Guipúzcoa (1375-1463)*, Documentos, Eusko Ikaskuntza, Donostia / San Sebastián, 1982, 32 or.

histórico. Razón por la cual, la salvaguarda de este patrimonio documental ha sido siempre de gran importancia y su conservación ha recaído en las secciones históricas de los archivos. Es a partir de estos documentos, conservados en diferentes archivos: Archivo General de Simancas (AGS), Archivo Secreto del Vaticano (ASV), Archivo de la Real Chancillería de Valladolid (ARChV), Archivo Municipal de Tolosa (AMT), Archivo Municipal de San Sebastián (AMSS), como podemos indagar sobre la vida medieval de la aldea de Andoain. Los testimonios documentales de esta época nos desvelan aspectos de una sociedad dedicada a sus tierras de cultivo, a los ganados y a las actividades metalúrgicas. Nos hablan de la vida pública pero también privada de sus pobladores, de sus conflictos y alianzas. En definitiva, son documentos que nos expresan unas formas de vida y nos dibujan un paisaje con espacios habitados, lugares de encuentro y zonas de trabajo.

4.2. Andoain a vista de pájaro

Explicar cómo era Andoain en los siglos XIV y XV no es una tarea sencilla. Para poder hacerlo utilizaremos documentación detallada en el apartado anterior, pero también de la cartografía de época posterior, en concreto de la del siglo XIX. Estos mapas, realizados antes del gran impacto que supuso el ferrocarril y la industria sobre el paisaje guipuzcoano, nos ofrecen una idea —con matices— de cómo pudo ser Andoain durante la Baja Edad Media (Ilustración 16). La cartografía es una pequeña ventana desde donde explorar el pasado y obtener una visión general del paisaje remoto de Andoain. Sobrevolaremos estos mapas y esbozaremos así una imagen aérea para después reducir la escala de observación y fijarnos en sus habitantes y en sus formas de vida. Nos percatamos así de una primera particularidad en el paisaje de Andoain. Su estructuración en tres grandes elementos: un espacio de habitación, unas vías de comunicación —camino terrestres y vías fluviales— y un espacio de producción —tierras de cultivo y montes—. Estos tres elementos nos hablan de una forma de organización del espacio e indirectamente, de los poderes que dominaron y controlaron dicho espacio: los señores de la tierra, la Iglesia y el concejo.

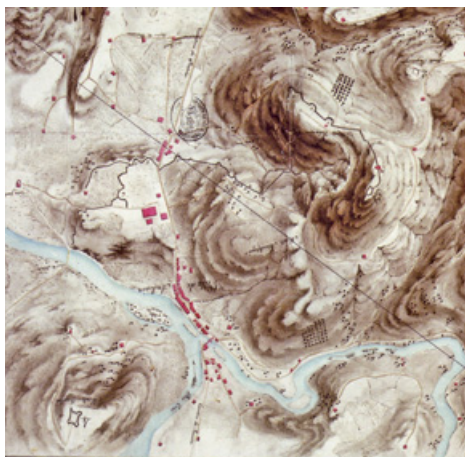
4.2.1. El espacio habitado: Zumea, Leizaur y Andoain

Durante la Baja Edad Media, la tierra de Andoain contaba tanto con un hábitat aglomerado como con un hábitat disperso. El primero se localizaba en torno a una vía de comunicación, la que unía Castilla con Francia. La misma que enlazaba el interior de Gipuzkoa con la costa y donde se localizaban las villas de Tolosa y San Sebastián. El segundo, el disperso, se encontraba algo más alejado del camino principal. Se disponía por los montes y dada su ubicación tenía un claro componente agropecuario. El espacio más densamente poblado se caracterizaba por la disposición lineal y contigua de las casas a lo largo de la mencionada vía, formando un único camino principal que atravesaba el territorio de sur a norte. Dentro de esta disposición lineal de los edificios, se distinguían tres zonas de aglomeraciones

Artxibo Sekretua (ASV), Valladolideko Errege Kantzelargoko Artxiboa —ARChV—, Tolosako Udal Artxiboa —AMT—, Donostiako Udal Artxiboa —AMSS— gordetako agiriei esker jakitera iritsi gara gauza asko —Andoaingo Erdi Aroko herrixkaz ere bai—. Dokumentu horiek, Andoaini gagozkiola, honako honi buruz mintzo zaizkigu: gizarte bati buruz lurra landuz, azienda zaindus eta jarduera metalurgikoa aurrera eramanez bizi zena. Dokumentuok bizitza publikoari buruzkoak dira, eta paisaia bat marrazten digute, zeinean jendeztutako eremuak zeuden eta biltzeko eta lan egiteko guneak.

4.2. Andoain goitik begiratuta

XIV. eta XV. mendeak baino lehen Andoain nolakoa zen irudikatzea, eta azaltzea, ez da batere erraza. Hurbiltzen hasteko, derrigorrez jo behar dugu aurreko atalean landu dugun dokumentaziora; baita ere, kasu honetan, geroagoko kartografiara, zehazki XIX. mendekora, gure esku dago eta. Industriak eta trenbideak Gipuzkoako paisaia guztia eraldatu baino lehen egindako mapek erakutsi diezagukete, puntu bateraino, eta nabardurak nabardura, edo gutxienez irudikatzen



16. irudia. Gudaroste karlistak egindako etsaien lerroko krokisa Andoain inguruan. Iturria: Gipuzkoako agiri kartografikoak II. Zerbitzu Historiko Militarra. 1840. urtea.

Ilustración 16. Croquis de la línea enemiga establecida por el ejército carlista en la inmediaciones de Andoain. Fuente: *Documentos cartográficos históricos de Guipúzcoa II. Servicio Histórico Militar*. Año 1840.



17. irudia. Madrildik Irunerako ibilbidea Burgos eta Gasteizen barrena, zati berriarekin, Andoaindik Donostian barrena igarotzen zena, Errenteritik Astigarrako Bentako mendatera eta Oiartzunera igarotzeko. 1849. (A. letrarekin Zumea zonaldea, B, Leizaur eta C Andoain markatzen dira).

Ilustración 17. Itinerario topográfico de Madrid a Irún por Burgos y Vitoria: con el trozo nuevo que desde Andoain pasa por San Sebastián de Rentería al puerto de la Venta de Astigarraga y a Oyarzun. 1849. (Se señalan con la letra A la zona de Zumea, con la B, Leizaur y con la C Andoain).

de casas. Eran las de Zumea, Leizaur y Andoain⁹⁵. Estas tres zonas, que quedaban a cierta distancia unas de las otras, además de configurarse a un lado y al otro del camino terrestre, tenían otros elementos en común: su ubicación junto a un puente, la presencia de al menos una casa torre, el servicio de una iglesia y la existencia de tierras de cultivo y montes (Ilustración 17).

Zumea era la que se localizaba más al sur del territorio, la más cercana a Amasa y Villabona. Sus edificios se levantaban en la margen derecha del río Oria. En sus proximidades se encontraba el puente de Azelain que unía esta zona con la de Sorabilla, un núcleo de población que todavía en esta época no formaba parte de Andoain sino de la Alcaldía Mayor de Aiztondo (Ilustración 18). Las fuentes documentales mencionan que los habitantes de Zumea estuvieron en un principio bajo el control del Señor de San Millán de Zizurkil, un importante Pariente Mayor. Se desconoce en qué momento Zumea dejó de estar bajo la influencia del Señor de San Millán. Pero en la segunda mitad del siglo XV, tal y como se puede leer en los manuscritos de la época, sus vecinos formaban parte de la tierra de Andoain⁹⁶.



18. irudia. Zumeako multzoa. Iturria: Madrildik Irunerako ibilbidea Burgos eta Gasteizen barrena, xehetasuna (Andoaindik igarotzen zena). 1849 (1. zenbakia, Azelain zubia, 2. Isturizaga dorretxea, 3. Sorabilla).

Ilustración 18. Aglomeración de Zumea. Detalle del Itinerario topográfico de Madrid a Irún por Burgos y Vitoria (Se señalan con el número 1: el puente de Azelain, con el número 2, la casa torre Isturizaga y, con el número 3 Sorabilla).

95 AYERBE IRIBAR, M. R.; DÍEZ DE SALAZAR, L. M.: "Andoain, de tierra a villazgo (1376-1615). Un caso modélico de preautonomía municipal en Gipuzkoa", *Leizaur*, 0, 1996, p. 41.

96 *IBÍDEM*, p. 42.

laguntzen digute nolakoa izan zitekeen Andoaingo udalerria Behe Erdi Aroan (1 ird. eta 2 ird.). Kartografiak leihatila irekitzen digu iraganerantz, eta aukera emango digu joandako garaien ikuspegi orokorra egiteko (Andoaini buruz, kasu honetan). Txoriak beheko lur guztia menderatzen duen gisa goietan hegaldatzen, geuk ere, mapei begira, goitiko ikuspegi bat marraz dezakegu; eta, ondoren, behaketa-eskala murriztuz, biztanleak eta haien bizimoduak behatu ahal izaterainoko plano landu, hurbilagotik aztertuz kontu guztiak. Kartografia begiratzuz, bada, Andoaingo paisaiaren berezitasun batez kontura gaitzke berehala; lehenengo eta behin, herria egituratuta dagoela hiru osagai nagusiren arabera: bata, jendeztatutako gunek; bia, garraiobideak, errepideak zein ibai-nabigazioa; eta hirua, ustiaketa-gunek, laborantza-lurrak eta mendiak. Hiru osagai horiek islatzen dute antolamendu-eredu bat, gunea eratzeko molde bat; eta, zeharka, espazio horiek gobernatu eta menderatu zituzten botereen berri ere ematen digute, hiru botere-mota, hain zuzen: lurraren jauntxoak, Eliza eta Kontzejua.

4.2.1. Jendeztaturiko gunea: Zumea, Leizaur eta Andoain

Behe Erdi Aroan, Andoaingo lurraldean jendeztatutako gunea eta habitat barreiatua zeuden. Lehenengoa, gunea pilatua, Gaztela eta Frantzia lotzen zituen bidean zegoen (aldi berean Gipuzkoako barnealdea eta itsasaldea lurretik batzen zituen berbera). Ibilbide zati horretan Tolosako eta Donostiako hiribilduak zeuden. Bigarrena, gunea barreiatua, bide nagusitik bazterxeago zegoen, mendialdean; eta kokapena ikusita erraz ondoriozta daiteke jarduera nagusiak nekazaritza etaazienda haztea zirela hor. Jende gehien bidean alde batera edo bestera lerrokatutako etxeetan bizi zen (alboetan eraikitako egoitzak ziren bizitoki, hego-iparralde norabidean antolatutako). Eraikinak lerrokatzen ziren egokiera aztertuta, hiru etxe-aglomerazio bereizi ahal izan dira: Zumea, Leizaur eta Andoain⁹⁵. Hiru herriguneez, zeinak haien artean halako distantzia batek bereizten zituen, bidearen albo bietan kokatuta egoteaz gain, bazeuzkaten bestelako osagai elkarrekikoak ere: zubi baten ondoan egotea, hirurek izatea gutxienez dorretxe bat —eliza ere bai—, eta denek izatea nekazaritza-lurrak eta mendiak.

Zumea hegoan zegoen, Amasatik eta Villabonatik gertuago beste biak baino. Etxeak Oria ibaiko eskuineko ertzean zeuden eraikita. Oso hurbil Azelaingo zubia zegoen, Zumea Sorabillarekin —zeina garai hartan ez zen Andoaingoa baizik eta Aiztondo alkatego nagusikoa— batzeko. Iturri idatziek aipatzen dute Zumeako biztanleak hasieran San Millan Zizurkil Ahaide Nagusi garrantzitsuaren kontrolpean zeudela. Ez dakigu, ordea, noiztik aurrera, baina une batetik aurrera utzi zioten jauntxo horren eraginpean egoteari. Aldiz, badakigu, zehazki, orduko eskuizkribuetan irakur dezakegulako, XV. mendearen bigarren erditik zumeatarrak Andoaingo lur-eremukoak zirela dagoeneko⁹⁶.

95 AYERBE IRIBAR, M. R.; DÍEZ DE SALAZAR, L. M.: "Andoain, de tierra a villazgo (1376-1615). Un caso modélico de preautonomía municipal en Gipuzkoa", *Leyçaur*, 0, 1996, 41 or.

96 *IBÍDEM*, 42 or.

Muy próxima al puente de Azelain se encontraba la casa torre Isturizaga. A este respecto se debe señalar que existen opiniones encontradas. Algunos historiadores como Orella y Estévez, consideran que el lugar donde actualmente se localiza el Palacio Isturizaga fue ocupado en época medieval por una casa torre. Su hipótesis viene reforzada por la propia localización del solar y por la evolución arquitectónica del edificio. Una característica generalizada de las casas torre, fue precisamente la de su ubicación en las inmediaciones de un puente, un lugar de paso desde donde poder ejercer un control de la zona. Otra generalización propia de las casas torre fue la de su evolución arquitectónica. Durante el siglo XVI, y como consecuencia del desmoche de estos edificios, su fisonomía fue adaptándose a nuevos modelos arquitectónicos adquiriendo el aspecto de palacio. Pero frente a la idea de que el actual palacio de Isturizaga fue en origen una casa torre, se encuentra la intervención arqueológica realizada por la Sociedad de Ciencias Aranzadi. En el año 2002 tras la realización de varios sondeos, llegaron a la conclusión de que el edificio no podía remontarse a un periodo anterior al siglo XVI. Durante la excavación, que se llevó a cabo a lo largo de varias campañas, no se localizó ningún resto que atestiguara que allí hubo un edificio medieval⁹⁷. Pero documentalmente, hay un hecho que nos lleva a considerar la primera hipótesis, la planteada por Orella y Estévez. En el año 1484 en la Junta General celebrada en Azkoitia, se menciona un dato de gran interés. En las actas que se firmaron en aquel año quedó registrado que en la casa de Isturizaga, en la tierra de Andoain, se guardaba la denominada medida "goravilla". Este dato no es insignificante. Además de constatar la existencia de esta casa ya para el siglo XV, nos está indicando que se trataba de un solar de gran relevancia dentro de la comunidad.

Durante la Edad Media, a falta de un sistema métrico decimal, existía una gran variedad de unidades de peso y de medida. Las autoridades con el fin de estandarizar esta gran diversidad y evitar posibles fraudes, establecieron unas unidades que servían de patrón. Los criterios para seleccionar la unidad de referencia dependían de la región e incluso de la aldea. Muchas de estas unidades patrón eran de diferente naturaleza: piedra, madera, metal. Para evitar que sufrieran manipulaciones en beneficio propio, las autoridades ejercían sobre ellas un fuerte control. Por una parte, se realizaba una supervisión periódica del elemento que servía como patrón y por otra, la unidad de peso o de medida, se custodiaba en un lugar considerado seguro. Los lugares más idóneos dentro de una comunidad eran la iglesia y la casa concejo. Dos instituciones que representaban a la aldea y que velaban por los intereses comunes. Pero durante el siglo XIV y XV son muchas las localidades que no cuentan todavía con un edificio específico para el concejo. Por esta razón, a falta de un lugar común, los asuntos que concernían a la comunidad se trataban bien en el entorno de la iglesia, bien en determinadas casas particulares. Y lo mismo ocurría con la salvaguarda de las pesas, medidas y documentos. La elección de estas casas particulares no obedecía a cuestiones del azar, sino al grado de relevancia

97 IBÁÑEZ ETXEBERRIA, A.; ARRETXE SANZ, L.: *Palacio Isturizaga (Andoain). Intervención arqueológica y lectura del edificio*, Sociedad de Ciencias Aranzadi, Donostia, 2002, sin paginación.

Azelaingo zubitik oso gertu Isturitzaga dorretxea zegoen. Historialariak ez dira ados jarri kokapen zehatzaz. Batzuek uste dute orain Isturitzaga jauregia dagoen tokian zegoela Erdi Aroko dorretxea. Hipotesi horrek indarra hartzen du, orubearen beraren kokapena ikusita, eraikinaren eboluzio arkitektonikoa aztertuz gero. Dorretxeen ezaugarri nahikoa orokortua zen zubi baten inguruan egotea; izan ere, hori baitzen zonaldeak kontrolatzeko toki ezin hobea: pasabidea beilatzea, alde batetik edo bestetik igarobidea laguntzeko ala oztopatzeko, interesen arbera. Beste ezaugarri orokor nagusia —dorretxeetan— eraikinaren beraren eboluzioa izan zen, goialdea moztu eta gero, eraikinen fisionomiak garaian garaiko eruedetara egokitu behar izan zuen —eta jauregi itxura hartu zuten gehienek—. Edonola ere, oraingo Isturitzaga jauregiaren tokian lehenago dorretxea egon zela baieztatzen duten argumentuei Arantzadi Zientzia Elkarteak egindako indusketatik ateratako ondorioak aurka dakizkieke. 2002. urtean, zundaketa batzuk egin ondoren ondorioztatu zuten eraikina ez zela XVI. mendea baino zaharragoa, indusketan ez zelako Erdi Arokoa izan zitekeen arrasto bakar bat aurkitu —zeinak frogatuko baitzuen bertan aurreko eraikin bat egon zela⁹⁷—. Bada agiri frogarik, aitzitik, lehenengo hipotesiaren alde —J. L. Orellaren eta X. Estévezzen hipotesiaren alde, alegia—. 1484. urtean Azkoitiko biltzar nagusian interes handiko datu bat aipatu zen. Urte horretako aktetan jasota gelditu zen Andoaingo lurretako Isturitzaga etxean gordetzen zela “goranuilla” delako neurria. Eta hori ez da gertaera funtsik gabea. Alde batetik, mende horretan, hots XV.ean, etxea bazela frogatzen du, baita ere herrian garrantzitsua zela une horretan eraikina.

Erdi Aroan, sistema metrikorik ezean, pisu eta neurri modu ugari zegoen. Agintariek, noski, horiek guztiak bateratzeko eta uniformatzeko gogoia eta interesa zituzten; eta iruzurrak saihesteko neurriak zedarritu zituzten patroiz gisa. Halere, neurrietako unitateak lurraldez lurralde aldatzen ziren, eta are herriz herri ere. Patroi-unitateak zenbait gaiez eginda egoten ziren: harriz, metalez edo zuntzez, eta zorrozki zaintzen ziren erreferentzia unitateak inoren mesederako manipulatua izan ez zitezen. Aldiro, patroiz gisa hautaturiko gaia gainbegiratzen zen. Neurri edo pisu unitatea toki seguruan gordetzen zen eta elizak eta herriko etxeak oso toki egokiak ziren horretarako, bi erakundeok herriaren ordezkari zirenez, eta interes orokorren jagole; baina XIV eta XV. mendeetan herri askok etxe bat herriko etxerik oraindik ez zuten, erkidegoaren kontuak edo elizan edo etxe partikular batean lantzen ziren; eta pisuen, neurrien eta agirien zaintzarekin berdin gertatu zen. Etxe horiek ez ziren auzoz aukeratzen, erkidegoan zuten garrantziaren arbera baizik. Jabeak ospe handikoak izaten ziren, eta oso fidatzekotzat iriztitakoak jokoan zegoenean komunitatearen kontuen segurtasunaz arduratzea. Horixe gertatu zen Isturitzagako etxearekin, eta bertan gordetzen zen eta goranuilla, gorabilla edo gorabila delakoa. Azalera neurtzeko patroiz-unitatea zen; zehazki gune zirkularrak neurtzeko, ganaduaren bazkaleku ziren sarobeak mugatzeko. Hitz gutxitan,

97 IBÁÑEZ ETXEBERRIA, A. y ARRETXE SANZ, L.: *Palacio Isturitzaga (Andoain). Intervención arqueológica y lectura del edificio*, Arantzadi Zientzia Elkareta. Donostia, 2002, orrialdeak zenbatu gabe.

que estas tenían dentro de la comunidad. Sus propietarios gozaban de un gran prestigio, poder y fiabilidad garante de la seguridad precisada. Así ocurrió con la casa Isturizaga, lugar donde se custodiaba la “goravilla”. La también denominada “goravil” era precisamente una unidad patrón que servía para medir superficies, concretamente para medir unas porciones circulares dedicadas a la explotación ganadera, llamadas seles. En definitiva, la casa Isturizaga atendiendo a su importancia dentro de la comunidad, a su ubicación geográfica y a su evolución arquitectónica bien pudo ser una casa torre.

Además de la casa torre y del puente, es más que probable que durante la Baja Edad Media la zona de Zumea contara también con una pequeña iglesia que oficiara los servicios religiosos. Se trataría de la iglesia de San Esteban. Aunque de momento se desconoce la época en la que este templo fue levantado, sabemos que en el año 1500 ya tenía la categoría de ermita. Designación que seguramente adquirió a medida que la iglesia de San Martín, ubicada en la zona de Andoain, fue tomando una mayor relevancia.

Transcripción:

“...vna parte el río de Leyçaran e de la otra parte los términos de la vezindad de Aynduayn e de la otra la yglesia e hermita de Sant// Esteban...”⁹⁸.

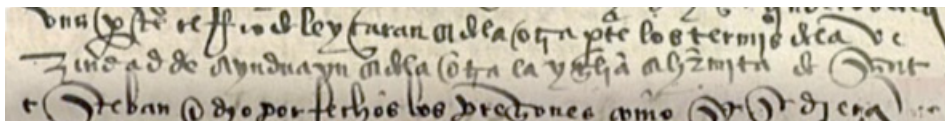
Continuando hacia el norte, por el camino que se dirigía a Francia, se localizaba un núcleo poblacional, el de Leizaur, que debía su nombre al río Leitzaran (“ur”=río) (Ilustración 19). Al igual que Zumea, se ubicaba junto a un puente que permitía atravesar el río Leitzaran en su confluencia con el Oria. Asociada a esta zona se encontraba la casa torre homónima, vinculada al señor de Leizaur y la iglesia de Santa Cruz cuyo patrón era el mismo señor de Leizaur. De nuevo, observamos en este núcleo de población la presencia de una persona dominante que tenía bajo su control la tierra y a los habitantes que vivían en ella y que era denominado por ellos mismos como “señor”. La importancia que tuvo el señor de Leizaur sobre esta zona queda reflejada en la propia cartografía y documentación antigua, donde la tierra de Andoain es designada, en ocasiones, con el nombre específico de Leizaur⁹⁹. Durante la Edad Media, el puente de Santa Cruz se convirtió en un paso obligado dentro de la red viaria que aseguraba la comunicación entre Tolosa y San Sebastián —entre el interior de Gipuzkoa y la costa—. La red que se había diseñado para favorecer el intercambio comercial hizo que las poblaciones que se ubicaban dentro de su trazado se vieran favorecidas por la propia coyuntura. El entorno del puente, como lugar obligado para personas y mercancías que querían vadear el río, se convirtió en un lugar de gran actividad comercial. Y en consecuencia en un espacio de gran atracción para que los habitantes construyeran allí sus viviendas, incluida la casa torre propiedad de un señor rural.

98 A.G.S., RGS, Leg.150010, 252.

99 AYERBE IRIBAR, M. R.; DÍEZ DE SALAZAR, L. M.: *op. cit.*, p. 44.

Izturitzagako etxea, erkidegoan zuen garrantzia dela-eta, kokapena dela-eta, haren eboluzio arkitektonikoa dela-eta, dorretxe bat izan zatekeen, zalantzarik gabe.

Dorretxeaz eta zubiaz gain, oso litekeena da, Behe Erdi Aroan Zumean eliza txiki bat egotea, elizkizunak egiteko, San Estebangoa, alegia. Ez dakigu noiz eraiki zen, jakin badakigu 1500. urtean basiliza kategoria zuela. Ziur asko izendapen hori hartuko zuen Andoaingo aldean kokatutako San Martin elizak garrantzi handiagoa hartu zuenean.



Transkripzioa:

“...vna parte el río de Leyçaran e de la otra parte los términos de la vecindad de Aynduayn e de la otra la iglesia e hermita de Sant Esteban...”⁹⁸.

Frantziara daraman bidean iparrerantz jarraiturik, jendeztatutako bigarren gune batekin egingo genuen topo: Leizaur, Leitzaran ibaiari izena zor ziona, eta Zumeako aglomerazioa bezalaxe zubi baten ondoan zegoena, zeinak Leitzaran ibia zeharkatzea ahalbidetzen zuen Oriarekin bat egiten zuen tokian (19. irudia). Zonalde honi elkaturik zegoen Leizaur dorretxea, izen bereko jaunari atxikia eta Gurutze Santuaren elizari, patroi Leizaur jauna bera zelarik. Berriro, beraz, pertsona boteretsu bat, zeinari jaun deitzen zioten, lurra eta populazio-gunea kontrolatzen zuelako. Leizaur jaunaren boterea zonaldearen gainean kartografian eta dokumentazio zaharrean atzeman daiteke; izan ere, Andoaingo lurraldea bera batzuetan Leizaur izenarekin azaltzen baitzen aipaturik⁹⁹. Erdi Aroan, Leizaurreko zubia derri-gorrezko igarobidea zen Tolosaren eta Donostiaren arteko ibilbidean —Gipuzkoako barnealdea itsaso-aldearekin batzen zuena—, eta merkataritza sustatzeko eta errazteko itxuraturiko garraiobide sareak erraztu zituen haren ibilbidean zehar kokaturik zeuden jendeguneak, inolako zalantzarik gabe. Zubiaren ingurua derrigorrezko eremua zen —saihestezineko pasabidea—, bai pertsonentzat bai merkantzientzat ibaiaz bestaldera igarotzeko; eta, jakina, etxe multzoak inguru horretan kokaturik egon ziren, horien artean, nola ez, jaunaren beraren etxea.

Aurrera eginez azkenik, hirugarren herriguneraino iritsiko ginen: Andoaineraino, Buruntza mendiaren oinetan (20. irudia). Beste bientzat esandako patroiak errepikatzen ziren hor ere, hots, zubi bat, Berrozpekoa; haren ondoan dorretxe bat, Berrozpe izenekoa; eta bertako biztanleei elizkizunak eskaintzeko eliza bat, San Martingoa. Eta, zonalde honetan ere, oraingoan, dena den, bide nagusiko herrigunetik pixka bat urrutiratuago, beste dorretxe bat bazegoen, Bazkardokoa, gaur egunera arte zutik iraun ez duena.

⁹⁸ S.A.N., RGS, Paper sorta 150010, 252.

⁹⁹ AYERBE IRIBAR, M. R. eta DÍEZ DE SALAZAR, L. M.: *op. cit.*, 44.



19. irudia Leizaur multzoa. Madrildik Irunerako ibilbidea Burgos eta Gasteizen barrena, xehetasuna (3. Santa Krutz zubia, 4, Santa Krutz eliza, 5, Leizaur burdinola, eta 6. Leizaur dorretxea).

Ilustración 19. Aglomeración de Leizaur. Detalle del Itinerario topográfico de Madrid a Irún por Burgos y Vitoria (Se señalan con el número 3: el puente de Santa Cruz, con el número 4, la iglesia de Santa Cruz, con el número 5 la ferrería de Leizaur y, con el 6, la casa torre Leizaur).

Una tercera aglomeración de casas era la de Andoain (Ilustración 20). Situada a los pies del monte Buruntza, mantenía los patrones de las otras dos zonas: un puente, el de Berrozpe, junto a él una casa torre también llamada Berrozpe y una iglesia que ofrecía los servicios religiosos a sus parroquianos, la iglesia de San Martín. En esta zona también, aunque más alejada de la aglomeración de casas en torno a la vía principal, se levantaba otra casa torre. Era la de Bazkardo, hoy en día derruida.

Esta vista de pájaro de las tres aglomeraciones, Zumea, Leizaur y Andoain, nos muestra un paisaje característico de la Baja Edad Media. Tres núcleos que respondían a un patrón de control del territorio donde los excedentes y los sistemas de producción estaban dominados por un determinado grupo de personas: los señores de la tierra. Estos pertenecían a linajes rurales que habían logrado perpetuarse en el poder y que ejercían su poder controlando los ejes neurálgicos de la sociedad como eran los flujos comerciales y los sistemas de producción. Esta es la razón por la que se observa un mismo patrón tanto en Zumea y Leizaur como en Andoain. Las tres zonas estaban controladas por los señores rurales. Estos, para poder dominar los



20. irudia. Andoaingo multzoa. Madrildik Irunerako ibilbidea Burgos eta Gasteizen barrena, xehetasuna (6. Berrozpeko zubia; 7. Berrozpeko dorretxea; 8 Buruntzako San Martín eliza; 9, gaur egungo Goikoplazako San Martín; 10. Udaletxea; 11. Bazkardo dorretxea).

Ilustración 20. Aglomeración de Andoain. Detalle del Itinerario topográfico de Madrid a Irún por Burgos y Vitoria (Se señalan con el número 6: el puente de Berrozpe, con el número 7, la casa torre de Berrozpe, con el número 8 el entorno de la iglesia de San Martín de Buruntza, con el número 9, la actual iglesia de San Martín, con el número 10 la actual casa consistorial y el número 11, la casa torre Bazkardo).

Zumea, Leizaur eta Andoaingo goitiko ikuspegi honek Behe Erdi Aroko ohiko paisaia bat erakutsi digu: hiru herrigune, zeinetan lurraldeko kontrol-patroiak zera dakar berekin: ekoizteko moduak eta soberakinak pertsona talde baten, lurraren jauntxoaren, eskuetan egotea. Nekazaritza-leinuek lortu zuten boterean irautea, eta gizartearen ardatz neuralgikoak —merkataritza-harremanak eta ekoizpen erabideak— kontrolatuz beren botereari eutsi zioten luzez. Hori da, azken finean, hiru kokaguneetan eredu berbera errepikatzen deneko arrazoia, hala Zumean nola Leizaurren eta Andoainen: hiru jendeguneak nekazaritza-jauntxoaren esku egotea, hain zuzen. Jauntxo horiek, salerosketa fluxuak kontrolatzeko, garraioak eta derrigorrez igaro beharreko tokiak —ibaien pasabideak—, bereziki zubiak, menderatu eta kontrolatu beharra zuten, eta horregatik zeuden dorretxeak horien ondoan. Dorreak, leinu-buruaren bizitoki izateaz gain, boterea egikaritzen zen tokiak ziren, beraz. Bestaldetik, talde menderatzaile horrek haren boterea benetan gauzatzeko, ekoizpen sistemak metatu behar zituen; eta, horretarako, monopolizatu egiten zituen errotak, elizak eta burdinolak. Horiez jabetuz, baliabide naturalen ustiaketa bereganatzen zuten, besteak beste, laboreen zikloa, eta nekazarien soberakinak ere. Azken finean,

flujos comerciales, necesitaban controlar las vías de comunicación y en especial las zonas de paso obligado, como eran los puentes. De ahí que sus torres se ubicaran junto a ellos. Las torres además de ser la vivienda del cabeza del linaje, representaban el centro de coordinación desde donde ejercían su poder. Por otra parte, este grupo dominante para ejercer su potestad debía acaparar los sistemas de producción. Para ello se valían de las ferrerías, molinos e iglesias. Estas tres infraestructuras les permitían controlar la explotación de los recursos naturales, el ciclo productivo del cereal así como el excedente campesino que los parroquianos entregaban a través del diezmo. En definitiva, este patrón conformaba la infraestructura básica de la que se servía el linaje rural para el control del territorio. Una estructura que ha sido denominada por algunos autores como *Sistema Arquitectónico Banderizo* y que es propia de los siglos XIV y XV en toda la geografía de la comunidad autónoma vasca¹⁰⁰.

4.2.2. *El espacio de producción: cultivos, montes y ferrerías*

Además de encontrarse en el trazado de una de las principales vías de comunicación, las zonas de Zumea, Leizaur y Andoain contaban con un entorno favorable para las explotaciones forestales, ganaderas y agrícolas. De otra manera, sus habitantes no hubieran podido sobrevivir. Se trataba de una sociedad preeminentemente rural por lo que la apropiación y productividad de la tierra era básica para la supervivencia. Hablar de sociedad rural equivale a decir que la gran mayoría de los habitantes de las colaciones de Andoain eran labradores, englobando con este término no solo a aquellas personas que trabajaban las tierras, sino también a todas aquellas que labraban el hierro. El trabajo de la tierra, tanto de los cultivos como de los pastos y bosques, así como el trabajo del hierro eran labores estacionales. Su desarrollo dependía de las estaciones del año y dentro de estas, de la situación meteorológica. Todo ello condicionaba los ritmos de vida de los habitantes de Zumea, Leizaur y Andoain.

Regresando a la cartografía y observando las colaciones de Andoain a vista de pájaro, veríamos cómo a lo largo y ancho de las tres zonas se extendían tierras de cultivo y extensas masas boscosas. Según las fuentes documentales en las tierras se cultivaban diversos tipos de cereal como el trigo, la avena y el mijo. Durante la Edad Media el cereal constituía la base de la alimentación para personas e incluso para animales. También se plantaban productos hortícolas que formaban parte esencial de la dieta medieval. A pesar de ello, las características del suelo guipuzcoano —superficie irregular y con gran abundancia de montañas que forman estrechos y largos valles— no favorecía el desarrollo de los cultivos cerealistas. Y la tierra de Andoain no era una excepción tal y como lo indican las fuentes documentales, “la dicha tierra donde está la dicha población de Çumea e Alitechibar es flaca y

100 AZKARATE GARAI-OLAUN, A.; GARCÍA GÓMEZ, I.: “Las casas-torre bajomedievales. Análisis sistémico de un proceso de reestructuración espacial/territorial”, *Arqueología de la Arquitectura*, 3, 2004, p. 7.

patroi hori da leinu horiek darabiltena lurraldea menderatzeko. Gizarte egitura horri *banderizoen sistema arkitektonikoa* deitu zaio, eta XIV eta XV. mendeak ezaugarritu zituen Euskal Autonomi Erkidego osoan¹⁰⁰.

4.2.2. Ekoizteko guneak: lur landuak, mendiak eta burdinolak

Garraibide nagusi baten ibilbidean egoteaz gain, Zumea, Leizaur eta Andoain toki egokiak ziren, puntu bateraino, baso,azienda eta nekazaritzako produktuak ekoizteko, bestela biztanleek ezin izango zuten bertatik bizibidea atera. Nagusiki nekazaritzatik bizi zen gizartea zen, eta lurra-aren emankortasuna funtsezkoa zen jendeak bizirik irauteko. Landa-lanera emandako gizarte bat zen, beraz, eta herri-tarrak eskulangileak ziren: baserritar edo nekazariak eta burdinolako langileak. Lurra-aren gaineko lana —laborantza, larreak edo basoak—, baita ontzioletan egin beharrekoa ere, sasoiakoak ziren. Urtaroen arabera egin behar zirenez, garaia zeto-rranean eguraldiak agintzen zuen posible ote zen egitea ala ez, eta horrek guztiak markatzen zuen Zumeako, Leizaurko eta Andoaingo bizi-erritmoa.

Berriro ere kartografia erabiliz, eta hodei artetik beste behin ere, ikus daiteke hiru gune jendeztatueen luze-zabalean ugari zirela nekazaritza-lurra-ak eta baso-eremuak. Agirien bidez jakin dugu zenbait labore landatzen zirela, hala nola garia, oloa eta artatxikia. Erdi Aroan, zereala zen pertsonentzat zein etxeko abereentzak elikaduraren osagai nagusia; baratzeko produktuak ere, noski, Erdi Aroko jan-neurriaren funtsezko osagaiak ziren. Gipuzkoako lurra ez zen, berez, orografia menditsu eta aldapatsua dela-eta —aran estu eta luzeekin— aproposa guztiz labore landatzeko. Andoain ez da salbuespena, agirien iturriek ederki asko argitzen dutenez: *la dicha tierra donde está la dicha población de Çumea e Alitechibar es flaca y estéril*¹⁰¹. Lurra-aren izaera lakar horrek nekazaritza-lanaren nondik norakoa baldintzatzen zuen, eta ezinbestez etekina atera behar bazitzaion, ez zegoen beste biderik lurra-ri atsedean ematea baino, sasoi batean landu gabe utziz, hurrengoan berriro lantzeko edo mendi-probetxamendurako uztea: *lo que se ha acostunbrado labrar por muchos años se dexan folgar para se tornar a labrar o para se aprovechar de montes*¹⁰².

Nekazaritza-lurra-ak ibai-ondoan pilatzen ziren bitartean, emankorrenak izaki, baso-lurra-ak kolazioetako hainbat menditatik hedatzen ziren. Zumeako, Leizaurko eta Andoaingo herritarrentzat baso horiek funtsezkoak ziren, etekin ekonomikoaren alde handi bat horien erabilerearen baitan baitzegoen, eta elikagai-hornidura-rako oso baliabide garrantzitsuak ziren, pertsoneri ez ezik animaliei gagozkiela ere. Egur-eskari handi bati erantzun behar zion basoak. Zuhaitzaren zati guztiak ziren

100 AZKARATE GARAI-OLAUN, A. y GARCÍA GÓMEZ, I.: "Las casas-torre bajomedievales. Análisis sistémico de un proceso de reestructuración espacial/territorial", *Arqueología de la Arquitectura*, 3, 2004, 7 or.

101 V.Kantz.A.E., Auzi Zibilak, Simón Moreno, Amaituak, Carp. 102, Exp. 1, s.f.

102 V.Kantz.A.E., Auzi Zibilak, Simón Moreno, Amaituak, Karp. 102, Esp. 1, Datarik gabe AYERBE IRIBAR, M. R. y DÍEZ DE SALAZAR, L. M.: *op. cit.*, eranskin dokumentala, 505 or.

estéril”¹⁰¹. Esta característica de la tierra hacía que el trabajo agrícola se realizara de una determinada forma con el fin de extraer de ella el mayor rendimiento posible. Así se dejaban en barbecho durante una temporada para luego volver a labrar o dejarlas para monte, “lo que se ha acostunbrado labrar por muchos años se dexan folgar para se tornar a labrar o para se aprovechar de montes”¹⁰².

Mientras las zonas de cultivo se asentaban en las proximidades de la cuenca fluvial, por ser estas las tierras más fértiles, las zonas boscosas se extendían a lo largo de los diferentes montes de las colaciones. Estos bosques eran de gran importancia para los habitantes de Zumea, Leizaur y Andoain. De ellos dependía gran parte de la economía del lugar y suponía, además, una importante fuente de alimentos tanto para animales como para personas. El bosque permitía cubrir una fuerte demanda de madera. Todos los componentes del árbol eran aprovechables: el tronco y las ramas como combustible o materia prima de fabricación, las hojas como abono o alimento del ganado, el fruto como alimento y, finalmente la corteza para la fabricación de colorantes y enseres¹⁰³. Una parte de los montes era de propiedad privada, mientras que otra era comunitaria. Entre los concejiles —comunitarios— citados en las fuentes documentales se encontraban los de “Huaran”, “Ysaso”, “Balzusketa” y “Chimilodi”. La importancia de estos era tal, que las autoridades regularon su explotación por medio de acuerdos y ordenanzas. Los bosques extendidos a lo largo de los montes eran principalmente de robles, fresnos y acebos. No toda la madera se aprovechaba para lo mismo. Unos bosques se explotaban para obtener leña y carbón, otros para la fabricación de utensilios de madera y no pocos para adquirir la materia prima necesaria para la construcción de navíos. Además de bosques comunales, las colaciones de Andoain contaban con montes dedicados al pasto de los ganados, los denominados seles. Estos, al igual que en el caso de la explotación de los árboles, estaban bien regulados por las autoridades. Así se establecía que los bueyes podían comer la yerba, beber el agua y pacer en determinados lugares. La regulación de unos y otros evitaba enfrentamientos entre los que explotaban el monte con intereses ganaderos y los que lo aprovechaban con otros fines, como por ejemplo para la obtención de materia prima¹⁰⁴.

Estrechamente vinculados a las tierras de cultivo y a las zonas boscosas se encontraban las ferrerías y molinos. Estas infraestructuras, especializadas en la explotación de los recursos naturales, formaban también parte del espacio de producción de los habitantes de Zumea, Leizaur y Andoain. La tierra de Andoain contaba en la Baja Edad Media con una importante producción ferrona que se vio favorecida por las características del entorno. La abundancia de regatas, la

101 A.R.Ch.V., Pleitos Civiles, Simón Moreno, Fenecidos, Carp. 102, Exp. 1, s.f.

102 A.R.Ch.V., Pleitos Civiles, Simón Moreno, Fenecidos, Carp. 102, Exp. 1, s.f. AYERBE IRIBAR, M.ª R.; DÍEZ DE SALAZAR, L. M. “Andoain, de tierra a villazgo (1376-1615). Un caso modélico de preautonomía municipal en Gipuzkoa”, *Leyzaur*, 0, 1996, Apéndice documental, pp. 505.

103 ARAGÓN RUANO, A.: *El bosque guipuzcoano en la Edad Moderna: aprovechamiento, ordenamiento legal y conflictividad*, Sociedad de Ciencias Aranzadi, Donostia, 2001, p. 63.

104 A.R.Ch.V., Pleitos Civiles, Pérez Alonso, Fenecidos, Carp. 864, Exp. 3, s.f.

probetxagarri: enborra eta adarrak erregai gisa eta lehengai moduan fabrikaziorako; orriak, animaliek jateko edo ongarrira egiteko; fruitua, jateko; eta azala, koloreztagarriak eta tresnak egiteko¹⁰³. Mendi batzuk jabetza pribatukoak ziren; beste batzuk, aldiz, erkideak. Kontzejuarenak, hots herriarenak, zirenen artean, honako hauek aipatzen dituzte iturri idatziek: *Huaran*, *Ysaso*, *Balzusketa* eta *Chimilodi*. Hain ziren garrantzitsuak, ezen agintariek arautu baitzuten haien ustiapena hitzarmen eta ordenantzen bidez. Mendietako basoak, bereziki, haritzez, lizarrez eta gorostiz osatuta zeuden. Egurrak erabilera desberdinak izaten zituen: ikatza egiteko eta etxean berotzeko egurra, zurezko tresnak egitekoa ere, eta ontzioletan erabili beharrekoa. Herri basoez gain, Andoingo kolazioek ganaduarentzako larreak zituzten mendietan, sarobeak direlakoak. Basoen kasuan bezalaxe, sarobeek ere araugintza berezia zuten, eta jarraibideak zeuden idiek non bazkatu, non ura edan eta non hausnartu arautzeko. Horrelako araugintza batek liskarrak saihetsarazten zituen, bereziki gerta zitezkeenak ganaduzaleen eta basogintzako zura eta egurra ustiatu nahi zutenen artean¹⁰⁴.

Errotak eta burdinolak nekazaritza-lurrei eta basoguneei estuki loturik zeuden. Fabrika eta azpiegitura horiek, lehengai-beharra handikoak, Zumeako, Leizaurko eta Andoingo paisaiaren ezinbesteko osagai ziren. Erdi Aroan, Andoingo lurrean burdin ekoizpen handia zegoen, inguruak asko erraztu baitzuen ekoizpen hori; erreka asko zegoen, eta ale ugariko zuhaitziak eta itsasotik hurbil egotea; horiek ziren arrakastaren giltzak gisa horretako jardunlekuetarako. Erreketako urek energiaren sorrera ahalbidetzen zuten: uraren indarrak gurpil hidraulikoak irauli, eta burdinolen hauspoak eta mailuak etengabe mugitzen zituen. Kontuan izan behar da gurpil hidraulikoaren asmazioak pizgarria izan zela industria mota horrentzat. Garai horretan, ordura arteko *haizeolak* deiturikoak, ibiltzeko derrigorrean haizearen indarra behar zutenak, ordeztu egin ziren; eta, handik aurrera, haizea ez, baizik eta uraren indarra baliatu zuten lantegiek. Energia iturri bat beste baten mesedetan alde batera uzteak lantegien kokalekua aldarazi zuen, eta makineria mugiarazteko beharrezkoa zen uren korronteen hurbiltasuna bilatu zuten. Basoetatik egurra atera, eta egosiz ikatz bihurtzen zen. Prozesua mendian bertan burutzen zen eta handik garraiatzen zen gero burdinoletara, material sukor gisa erabiltzeko. Inguruko mendietatik ere ateratzen zen, azkenik, industria mota horrek ezinbesteko zuen lehengai nagusia: burdina. Ikatza ez ezik, minerala ere eramane beharra zegoen sutegetara, eta joan-etorri horiek guztiek bide-sare publikoa behar zuten ustiapen-gune guztiak lotzeko, erabilera orokorrekoa, noski. Bukatzeko, Zumea, Leizaur eta Andoain hegotik iparrera kostaldearekin lotzen zituen bide nagusiak bermatzen zuen azken produktua merkataritza-gune handietara iristea. Iturri dokumentalei esker, badakigu honako burdinola hauek zeudela herrian Behe Erdi Aroan: Andoain (Leizaur), Oria ibaian, eta Urriolondo eta Olaberria, Leitzaran ibaian.

103 ARAGÓN RUANO, A.: *El bosque guipuzcoano en la Edad Moderna: aprovechamiento, ordenamiento legal y conflictividad*, Aranzadi Zientzia Elkarte, Donostia, 2001, 63 or.

104 V.Kantz.A.E., Auzi Zibilak, Pérez Alonso, Amaituak, Karp. 864, Esp. 3, Datarik gabe.

existencia de frondosas zonas de bosque y la relativa cercanía de la costa, permitió que este tipo de instalaciones tuvieran éxito. La presencia de regatas aseguraba la obtención de energía. La fuerza del agua hacía mover las ruedas hidráulicas con las que se activaba el funcionamiento de las ferrerías. A este respecto, se debe señalar que durante el siglo XIV la actividad metalúrgica tuvo un fuerte desarrollo gracias al avance técnico que supuso la rueda hidráulica. Fue en esta época cuando las antiguas ferrerías denominadas *haizeolak*, cuyo funcionamiento dependía de la fuerza del viento, fueron sustituidas por las ferrerías cuya puesta en marcha dependía de la fuerza del agua. El cambio de fuente de energía hizo necesario que la ubicación de las ferrerías buscara un entorno más favorable para que a través de la fuerza del agua su maquinaria fuera activada. De las grandes extensiones boscosas se extraía la madera que, a través de un proceso de calentamiento, era reducida a carbón. Este proceso se realizaba en las carboneras que se levantaban en el monte. Una vez obtenido el carbón, este era transportado a las ferrerías para ser utilizado como combustible. De los montes del entorno se extraía también la materia prima necesaria, el mineral de hierro. Al igual que en el caso del combustible, el mineral de hierro debía ser transportado hasta las ferrerías. Para ello, la aldea de Andoain contaba con una serie de caminos públicos comunales que comunicaban los distintos espacios de producción. Por otra parte, la vía principal, la que atravesaba de norte a sur las tierras de Zumea, Leizaur y Andoain, aseguraba el transporte de la pieza de hierro una vez labrada en la ferrería. Las fuentes documentales nos hablan de tres ferrerías para el periodo de la Baja Edad Media: Andoain, localizada en el curso del río Oria, Leizaur, Urrillondo y Olaberría, ubicadas en el curso del río Leitizaran.

Estas instalaciones fabriles requerían de una fuerte inversión económica. El levantamiento del propio edificio, la construcción de canales y presas para modificar la corriente fluvial, el mantenimiento de las ruedas hidráulicas, la contratación de mano de obra, tanto para labrar el hierro como para todas las labores relacionadas (abastecimiento de leña, carbón, extracción del mineral, transporte), suponía un fuerte desembolso. Por esta razón era habitual que la propiedad de una ferrería fuera compartida por varias personas. Este es el caso de la ferrería de Urrillondo. Aunque se desconoce si la propiedad fue compartida desde su inicio, sabemos que en el siglo XV eran propietarios un particular, Miguel Martínez de Engómez, y el concejo de Andoain. Era habitual también que los propietarios no explotaran directamente la ferrería, sino que la dejaran en arriendo. Así ocurría con esta misma ferrería, Urrillondo, al menos en la segunda mitad del siglo XV alquilada a un matrimonio: Juan de Aizarna y Catalina de Alzaga. Estos alquileres se realizaban por medio de una carta de arrendamiento donde se especificaba el tiempo y la cuantía por los que se arrendaba. El incumplimiento del contrato suponía la denuncia de alguna de las partes y el inicio de un pleito como el que se produjo en 1488 entre Miguel Martínez de Engómez y Juan de Aizarna con Catalina de Alzaga¹⁰⁵.

105 A.G.S., RGS, LEG, 148802,106.



21. irudia. Urrillondo baserria, garai bateko burdinola. Iturria: A.U.A., 4311XX01 (1955). © Secundino Etxeberria.

Ilustración 21. El caserío Urrillondo, antaño ferrería. Fuente: A.M.A., 4311XX01, © Secundino Etxeberria.

Zeharrola horiek inbertsio ekonomiko handia behar zuten jarduteko; ez zen edonolako gastua enpresa sortzeko unean eraikin bera altxatzea, gurpil hidraulikoen iraunarazte-lanak, ubiden eraikuntza, presak egitea ibaiaren korrontea aldatzeko, esku-lana kontratatzea bai burdina lantzeko bai horren inguruko prestaketa lan guztiak egiteko (egurra prestatzeko, ikatza, burdina erauztea, garraioa...). Bai martxan jartzeko bai lanean eusteko behar ziren inbertsioak horiek guztiak izanik, ez zen harrizkoa burdinolaren jabetza partekatua izatea. Urriolondokoa da horrelakoa. Hasieratik bertatik jabetza batzuen artekoa izan ote zen ez dakigun arren, badakigu, aldiz, XV. mendean jabeak partikular bat, Miguel Martínez de Engomez, eta kontzejua bera zirela. Aldi berean, ohikoa zen jabeek berek lantegia ez ustiatzea, errentan ematea baizik. Eta horixe zen, hain zuzen, Urriolondoren kasua. Jabeak honako senar-emazteei emana zien errentan: Juan Aizarnari eta Catalina Alzagari. Akurapena errenta-hitzarmen idatzi baten bidez egiten zen, eta bertan zehazten ziren kontratuaren iraupena eta ordaindu beharreko zenbatekoa. Idatzian hitzartua betetzen ez bazen, ez-betetzearen arduraduna salatu eta pleitua hasteko modua zegoen. Badugu, horrela, 1488ko auzi baten berri Martínez Engomezena Juan Aizarnarekin eta Catalina Alzagarekin¹⁰⁵.

105 S.A.N., RGS, LEG, 148802,106.

La inversión realizada en una ferrería se veía recompensada por medio de estos arrendamientos, pero sobre todo por el derecho a percibir una fracción por quintal de hierro producido. Este derecho se conocía con el nombre diezmo viejo. Se trataba de un tributo que comenzó a cobrarse durante el reinado de Juan II (1406-1454) destinado a las arcas de la corona castellana. Pero pronto los sucesivos reyes fueron concediendo el diezmo viejo a personas particulares. El albalá y diezmo viejo era una merced que otorgaba el rey a particulares por los servicios prestados. Así por ejemplo, a finales del siglo XV, la merced del diezmo viejo por la ferrería de Andoain lo disfrutaba Bartolomé de Zuloaga. Este fue un hidalgo nacido en Rentería que desempeñó funciones político-administrativas para la corona. En 1476, durante el asedio a Fuenterrabía, luchó contra los franceses en apoyo a la reina Isabel, futura reina Isabel la Católica. Su fidelidad y vasallaje fue recompensado con la concesión del derecho a percibir el diezmo viejo¹⁰⁶.

Por lo general, estas personas fieles a la corona obtuvieron más de una merced, llegando a cobrar un tanto por hierro producido de varias ferrerías a la vez. Así, Bartolomé de Zuloaga, además de la de Andoain, percibió el diezmo de algunas ferrerías de la tierra de Oyarzun así como de las herrerías de Navarra. Las personas que obtenían el albalá de una ferrería no se correspondían necesariamente con los propietarios del edificio. La denominada de "Andoain", por ejemplo, pertenecía a la casa de Leizaur. Según un documento del año 1497 editado por Tellechea Idígoras, el diezmo viejo de esta ferrería estuvo también en manos de María García de Leizaur. Pero como hemos visto, también tenía derechos sobre él Bartolomé de Zuloaga¹⁰⁷. Lo mismo ocurría con la de Urrillondo. El propietario y la persona que disfrutaba de la merced real no era el mismo sujeto. Por una parte, el cobro del diezmo estaba en manos de Martín de Alquiza, un escribano público de Hernani, quien a su vez tenía el diezmo de la de Olaberriá. Por otra, la propiedad de la ferrería correspondía a dos titulares: el concejo de Andoain y Miguel Martínez de Engómez, preboste de San Sebastián perteneciente a un importante linaje de la villa costera. Si el diezmo viejo fue una merced que basculó de manos reales a particulares, la propiedad del edificio pasó por los mismos avatares. Algunas de ellas, que en origen pertenecían a la corona fueron donadas por juro de heredad a particulares. El motivo de estas entregas era el mismo: recompensar a determinadas personas por su fidelidad a la monarquía. Así ocurrió con la ferrería de Andoain.

En 1366 Enrique II concedió a su vasallo Martín López de Murua la citada ferrería. En el documento de entrega —juro de heredad— el mismo monarca mencionaba que donaba la ferrería por todos los servicios que le había prestado, pero también por aquellos que iba a desempeñar en un futuro. Se establecía así una especie de acuerdo que aseguraba la fidelidad de Martín López de Murua a la Corona castellana. Ser vasallo, además de mostrar que era una persona fiel a Enrique II, indicaba una distinción social que elevaba a su portador por encima del resto de la población. La donación tenía una serie de cláusulas que el nuevo

106 TELLECHEA IDÍGORAS, J. I.: "Ferrerías guipuzcoanas a fines del siglo XV", *BRSBAP*, Año XXXI. Cuadernos 1.º y 2.º, 1975, p. 110.

107 A.G.S., CCA, CED, 5, 270, 3.

Burdinolaren negozioa abiatzeko egin beharreko gastua konpentsatzen zen horrelako akurapen-kontratuen bidez, eta, batez ere, ekoitzitako burdinaren kintal bakoitzeko halako kopuru bat jasotzeko eskubidearen bidez. Burdinolaren jabearen eskubide horri hamarren zaharra zeritzon. Zerga mota hori Juan II.aren erregeztan (1406-1454) hasi zen kobratzen, Gaztelako koroaren mesedetan. Baina, luze gabe, erregeek partikularrei aitortu zieten hura jasotzeko eskubidea. Albala, burdinolaren gaineko eskubidea eta hamarren zaharra emakida edo mesedeak ziren, partikular batentzat onuragarri, egindako zerbitzuengatik. XV. mendearen bukaran, Andoain burdinolan hamarren zaharraren titularra Bartolome Zuloaga zen. Erreterian jaiotako kapare hau koroarentzako funtzio politiko-administratiboaren titularra zen, eta, 1476an, Hondarribiko setioa bitartean, Isabel erreginarenekin, gerora Isabel Katolikoa izango zenaren, alde borrokatu zuen gudaroste frantsesaren kontra. Haren fidelotasuna eta basailutza ez ziren saririk gabe gelditu, hamarren zaharraren eskubidea eskuratu baitzuen haiengatik¹⁰⁶.

Oro har, pertsonaia leial horiek ez zuten mesede bakarra jasotzen, eta ez zen harriztekoa burdina-kopuru baterako eskubidea izatea sutegi batean baino gehiagotan. Bartolome Zuloagak, esate baterako, Andoaingoan ez ezik, hamarrena Oiartzunen zein Nafarroako zenbait olatan jaso zuen. Albala delakoa eskuratzen zutenak ez ziren derrigorrez eraikinaren jabeak. Andoain burdinola, kasu, Leizaur etxekoa zen. 1497. urteko dokumentu baten arabera, Tellechea Idigoras historialariak argitara emandakoa, burdinola horri zegokion hamarrena Maria Garcia Leizaurren esku egon zen; baina, gorago esan bezala, eskubideak partekatu behar izan zituen Bartolome Zuloagarekin¹⁰⁷. Urriolondon beste hainbeste gertatu zen. Jabea eta hamarrenaren titularra ez ziren pertsona bera. Alde batetik, hamarrena Martin Alquizak, eskribau publiko batek, jasotzen zuen, Hernaniko Olaberriaren gaineko hamarrena ere kobratzen zuen berberak; bestaldetik, burdinolaren jabetza bi titularrena zen: Andoaingo kontzejuarena eta Donostiako probestua zen Miguel Martinez Engomezena, itsasaldeko hiribilduko leinu zahar batekoa. Hamarren zaharra erregearen baino ez zen jabetza izatetik banakoetara igaro zen modu berean, eraikinekin ere antzeko gertatu zen. Haietako batzuk koroaren jabetza ziren hasieran, eta dohaintzan eman zitzaizkien geroago partikularrei, etxe-jauntza aitortuz. Emakida horien arrazoia berbera zen beti: koroarekiko leialtasuna saritzea. Andoain burdinolaren kasua da horrelakoa.

1366. urtean, Enrique II.ak bere basailu Martin Lopez de Muruari eman zion esandako burdinola. Emate-dokumentuan —etxejauntza-zina— monarkak berak zera adierazten zuen: burdinola ematen ziola, emandako zerbitzuengatik eta etorkizunean emateko zeudenengatik. Era horretan, halako akordio bat ezartzen zen Martin Lopez Muruaren fidelotasuna koroarekiko bermatzeko. Enrique II.aren basailu bihurtuta, erregearen zerbitzari leial zela erakustez batera, halako gailentasun batez janzen zen gainerako herritarren aurrean. Dohaintzak berekin zekartzan

106 TELLECHEA IDÍGORAS, J. I.: "Ferrerías guipuzcoanas a fines del siglo XV", *BRSBAP*, XXXI. urtea 1. eta 2. Kuad., 1975, 110 or.

107 S.A.N., CCA, CED, 5, 270, 3.

propietario debía cumplir. Martín López de Murua, en caso de así desearlo, podría vender la ferrería a cualquier persona salvo a alguien que no fuera de la tierra de Gipuzkoa o a alguien que perteneciera a una orden o religión. La entrega se hacía por juro de heredad, es decir que podía legarla en testamento. La ferrería de Andoain pasó así de Martín López de Murua a manos de la casa solar de Leizaur. El mismo linaje que poseía la ferrería de Leizaur.

Habitualmente, los propietarios solían ser hombres, pero no es extraño encontrar entre las personas propietarias de una ferrería a una mujer. Este es el caso de Mencía de Leizaur, hija de Juan de Leizaur, quien heredó la ferrería de sus padres. En estos casos, cuando la heredera era una mujer, al casarse, su marido pasaba a ostentar el título de señor de la ferrería. Así, Juan López de Elduayen casado con Mencía de Leizaur se convirtió en el señor de Leizaur. La búsqueda de un mayor rendimiento de la ferrería —mejoras técnicas, obtención de mayor caudal de agua— fue la causa por la que algunas ferrerías cambiaron de ubicación en el siglo XV. Este es el caso de la ferrería de Andoain. Su traslado requería el consentimiento del rey y para ello se realizaba un documento oficial por el que se le concedía la autorización. Gracias a él sabemos que la ferrería de Andoain fue trasladada a un lugar más idóneo, denominado en las fuentes documentales como “Lasoa”. Así en el mes de junio de 1452 el rey de Castilla, Juan II, otorgó una Real Cédula a Juan de Leizaur, propietario de la ferrería de Andoain, para que la trasladara y pudiera construirla de nuevo en un lugar que reuniera mejores condiciones. Unos años antes, en 1434 en un documento de acuerdo entre el concejo de Andoain y Juan Pérez de Leizaur, se mencionaba la existencia de la ferrería vieja y nueva de Leizaur. Es probable que la mención de la “nueva” ferrería obedeciera también a una nueva ubicación del edificio¹⁰⁸.

Pero la búsqueda de un mayor rendimiento no era la única causa por la que el edificio se levantaba de nuevo. La destrucción a la que se vieron sometidas como consecuencia de las guerras, fue motivo también de reedificación. Era práctica habitual que durante una contienda bélica el enemigo destruyera todo aquello que pudiera generar riqueza en una aldea. Así, se arrasaba con los cultivos, los manzanales, los molinos y por supuesto también con las ferrerías. Después de un acontecimiento bélico, la reconstrucción de lo destruido se producía años más tarde, cuando la aldea volvía a recuperar los recursos económicos necesarios. Es probable que esta fuera la causa por la que entre la década de los 80 y 90 del siglo XIV la ferrería de Andoain se edificó una vez más, “e agora otra vez se fase de nuevo e aún no es acavada de se hacer”¹⁰⁹.

Tras la muerte de Enrique IV, rey de Castilla, se desató una guerra de sucesión entre los partidarios de Isabel y los de Juana la Beltraneja. Bizkaia y Gipuzkoa apoyaron a Isabel, quien se había casado con Fernando de Aragón, como sucesora al trono. Con ello apostaban decididamente en favor del nuevo proyecto político de unión entre Castilla y Aragón. La guerra de sucesión se inició en 1475, cuando los

108 A.G.S., X-1480, fol. 1.

109 A.G.S., Consejo de Hacienda, Leg.5, fol. 9.

jabe berriak derrigorrez bete beharreko zenbait eskakizun: Martin Lopez Muruak, berak nahi bazuen, edozein pertsonari saldu ziezaiokeen burdinola, salbu eroslea Gipuzkoakoa ez bazen edo ordena-kide edo erlijio-kidea bazen. Dohaintza etxejauntza-zinez egiten zen; beraz, onuradunak oinordetzan utz zezakeen. Era horretan, Andoain burdinola Martin Lopez Muruak Leizaur etxekoei utzi zien, Leizaurko burdinola zeukan leinu berberari, alegia.

Gehienetan jabeak gizonak izaten ziren; baina, ez zen hain harritzekoa emakume bat ikustea burdinolen jabeen artean. Mencia Leizaurrek, Juan Leizaurren alabak, bere gurasoengandik jaso zuen izen bereko burdinola oinorde gisa. Oinordekoa emakumea zen kasuetan, ezkontzean, haren senarrak eskuratu egiten zuen burdinolako jauntzaren titulua. Horrelaxe bihurtu zen Juan Lopez Elduayen Leizaurko jaun, Mencia Leizaurrekin ezkonduz, alegia. Burdinolarako etekin handiagoak bilatu nahiz —hobekuntza teknikoak, ur emari handiagoak—, zenbait burdinola lekualdatu ziren XV. mendean, Andoaingo horien artean. Burdinola aldatzeko, erregearen baimena eskatu behar zen, erregeak baimena ematen zuen dokumentu ofizial baten bidez. Baimen dokumentala gorde denez, badakigu Andoaingo burdinola toki egokiago batera, Lasao izenekora hain zuzen, lekualdatu zela. Gaztelako errege Juan II.ak 1452. urteko ekainean errege zedula bidez Andoaingo burdinolaren jabe Juan Leizaurri baimena eman zion lekualdatzeko burdinola eta berreraikitze baldintza hobeak betetzen zituen leku batean. Urte batzuk lehenago, 1434an, Andoaingo kontzejuak eta Juan Perez Leizaurrek adostutako dokumentu batean azaltzen dira ontziola zaharra eta berria. Oso litekeena da burdinola “berriaren” aipamen hori eraikinaren kokapen berriaren aipua egitea¹⁰⁸.

Arrazoi ekonomikoa ez zen zio bakarra burdinola bat berriro eraikitzeo. Gerren ondorioz askotan berreraiki behar izan ohi ziren industria horretan ziharduten eraikinak. Guduetan guztiz arrunta da etsaiek txikitzea aberastasuna sortzen zuen guztia toki batean. Horrela, suntsitu egiten ziren soroak, sagastiak, errotak eta, noski, burdinolak ere. Gertaera belikoa behin amaitu ondoren, hondatutakoa ez zen berehala berreraikitzen, eta urteak behar ziren behar adina bitarteko ekonomiko izateko, langintzari eta eraikuntzari abia emateko berriz. Hori izango da, ziur asko, arrazoia XIV. mendeko 80 eta 90eko hamarkadetan, Andoain izeneko burdinola berriro eraikitzeo, e *agora otra vez se fase de nuevo e aún no es acavada de se haser*¹⁰⁹.

Gaztelako Enrike IV.a hil ondoren Isabelen eta Juana la Beltranejaren arteko liskarra sortu zen erregetzaren oinordetzengatik. Bizkaia eta Gipuzkoa Isabelen aldeatera ziren, zeina ezkondata zegoen Aragoiko Fernandorekin, Gaztelako tronua eskuratzeko ika-mikan. Gaztelaren eta Aragoiren arteko lotura politikoa ezartzeko egitasmoaren aldeko apustua argia zen. Ondorengotza gerra 1475. urtean piztu zen, Juana la Beltranejaren aldeko ziren portugaldarrek Gaztela inbadituta. Frantsesek, Isabel eta Fernandoren etsai, la Beltranejarekin ezkondurik

108 S.A.N., X-1480, 1. orrialdea.

109 S.A.N., Ogasun espediente, Paper-sorta 5, 9.

portugueses partidarios de Juana la Beltraneja, invadieron Castilla. Francia, enemiga a su vez de Isabel y Fernando, apoyó a Alfonso V de Portugal, quien se había casado con Juana la Beltraneja. En febrero de 1476 el ejército francés entró en Gipuzkoa y asedió Hondarribia quemando a su paso varios edificios en Irun. Finalmente, la villa fue liberada y la victoria de los guipuzcoanos fue recompensada mediante una serie de privilegios cuando Isabel y Fernando se proclamaron vencedores de la guerra¹¹⁰. Como ya se ha mencionado, entre estos privilegios se encontraba la concesión del diezmo viejo de la ferrería de Andoain. Pero también la reedificación de aquellos edificios que fueron destruidos durante la contienda que asoló Gipuzkoa.

Además de las ferrerías, las colaciones de Andoain contaban con otros edificios especializados también en la explotación de los recursos naturales: los molinos. Al igual que las ferrerías, el rendimiento de estos dependía de la fuerza hidráulica. Los molinos podían ser también de titularidad variada. Algunos pertenecían a los mismos linajes que poseían las ferrerías. Este es el caso del molino de Lizaur, el de Urrillondo y el de Olaberria. Aunque los datos son posteriores a nuestra época de estudio, es posible que durante la Baja Edad Media existiera un molino de propiedad compartida entre el concejo y un particular, nuevamente los Engómez. Es el caso del molino Bekoerrota localizado en el río Oria¹¹¹. La explotación de los molinos quedaba en manos de los titulares y estos los arrendaban temporalmente colocando al frente de la explotación a un molinero. El molinero era un personaje de gran relevancia en la comunidad. Él se ocupaba de recaudar la maquila (la renta que se cobraba como derecho de uso del molino) además, mantenía en pie el molino durante el contrato de arrendamiento. Era por tanto, una persona de confianza del propietario (señor, concejo).

Cultivos, montes, ferrerías y molinos formaban parte del espacio donde los habitantes de Zumea, Leizaur y Andoain desarrollaban su día a día. Lugares de encuentro y desencuentro. De subsistencia y de riqueza. Bienes públicos y privados que nos hablan de una determinada forma de vida.

4.3. La inmersión en el paisaje

El espacio habitado, tanto disperso como concentrado, el espacio de producción y las vías de comunicación fueron el producto de una forma de organización de la sociedad de aquella época. Una sociedad bajo los designios de los señores de la tierra, los parientes mayores, que levantaban sus casas torre como símbolo del linaje. Una población fuertemente religiosa donde la iglesia era mucho más que un centro de culto. Una sociedad donde el conjunto de vecinos, amparados por el desarrollo de una nueva cultura jurídica, fue teniendo cada vez más voz a la hora de organizarse como comunidad. Señores rurales, Iglesia y vecindad fueron configurando el paisaje de Andoain en su lucha por dominar el suelo. Tanto unos como otros contaban con su propio centro de poder que dependiendo del dominio que ejercían sobre la comunidad se mantendrá, se ampliará o se destruirá.

110 ORELLA UNZUÉ, J. L.: "Hondarribia en la última Edad Media: siglos XIV, XV y hasta la devolución a Castilla en 1524", *Historia de Hondarribia*, Hondarribiko Udala, Hondarribia, 2004, p. 139.

111 AYERBE IRIBAR, M. R.; DÍEZ DE SALAZAR, L. M.: *op. cit.*, p. 188.

zegoen Portugalgo Alfonso V.a babestu zuten. 1476an, frantses gudaroste batek, Gipuzkoara sartu, eta Hondarribia setiatu zuen, bidenabar, Irungo zenbait eraikin errez. Azkenean, gipuzkoarrek lortu zuten setioa altzaraztea, eta sari gisa, garaienaren truke —Isabelek eta Fernandok gerra irabazi ondoren— zenbait pribilegio aitortu zizkieten¹¹⁰. Argitu dugun moduan lehenago, pribilegio horien artean, Andoaingo burdinolaren gainean hamarren zaharra ezartzea zegoen, baita ere gerraren eraginez suntsitutako eraikina berreraikitzea.

Burdinolez gain, Andoaingo kolazioek bazituzten beste eraikin batzuk berezituak natur baliabideen ustiapenean: errotak —ontziolak bezala, uraren indarra behar zutenak lanerako. Erroten jabetza ere askotarikoa izan zitekeen. Haietako batzuk burdinolen jabetza zuten leinu berberekokoak ziren; eta horrelakoxeak ziren Leizaurkoa, Urrillondokoa eta Olaberrikoa. Eskuratu ahal izan diren frogak aztergai dugun arokoak ez izanik, ondorengoak baizik, zalantza piz dezakeen arren, baliteke Behe Erdi Aroan errota bat kontzejuaren eta partikular baten Engomezterrak leinukoak berriro artekoa izatea, hain zuzen: Beengoerrota, Oria ibaian¹¹¹. Erroten ustiapena titularren esku zegoen, eta horiek errentan ematen zuten aldi baterako, errotari bat buru ipiniz. Errotazaina pertsonaia garrantzitsua zen erkidegoan. Berak kobratzen zuen laka, “maquila”, (errota erabiltzeko ordaintzen zen akura); gainera, errota mantentzen zuen zutik errenta-hitzarmenak zirauen bitartean. Jabearen konfiantzazko pertsona zen, (jaun bat, kontzejua).

Lur landuak, mendiak, burdinolak eta errotak, Zumea, Leizaur eta Andoaingo biztanleen paisaia eta egonleku ziren, eta bertan ematen zuten bizitza. Tokiak egoteko, bizitzeko, nekatzeko, laguntzeko eta etsaitzeko ere; bizibidea ateratzeko tokiak eta aberasteko ere bai (bakar batzuentzat). Ondasun publikoak eta pribatuak, bizimodu baten berri ematen digutenak.

4.3. Paisaia murgilduta

Jendeztutako paisaia, izan pilatua izan barreiatua, ekoizpen-guneak (industrialala zein soroetakoa) eta garraio-bideak garai hartako gizartearen antolamenduaren emaitza dira. Lurraren jauntxoaren esku zegoen gizarte bat, ahaide nagusien mende, dorretxeak egiten zituztenak beren leinuaren boterearen erakuskari. Oso jende erlijiosoa, bestaldetik, zeinarentzat eliza kultu-gunea baino gehiago zen. Gizarte bat, auzotarren multzo bat, kultur juridiko berri baten garapenaren babespean, gero eta ahots handiagoz erkidego gisa antolatu ahal izateko. Nekazaritzako jaunak, Eliza eta auzotarrak, Andoaingo paisaia horrela joan zen egituratuz, denak lurra menderatzeko premia, bakoitza bere interesetatik. Batzuek eta besteek zuten beren botere-gunea, eta erkidegoaren gainean ezar zezaketen menderakuntzaren arabera, ahalmen hori handitu ala txikitu egiten zen garaiaren arabera.

110 ORELLA UNZUÉ, J. L.: “Hondarribia en la última Edad Media: siglos XIV, XV y hasta la devolución a Castilla en 1524”, *Historia de Hondarribia*, Hondarribiko Udala, Hondarribia, 2004, 139 or.

111 AYERBE IRIBAR, M. R. y DÍEZ DE SALAZAR, L. M.: *op. cit.*, 188 or.

4.3.1. Los señores de la tierra y de la guerra

Los señores de la tierra representaban la élite política y económica de aquella sociedad. Utilizando diferentes recursos lograron dominar las colaciones de Zumea, Leizaur y Andoain. Se apoderaron de los bosques, los seles, las ferrerías, los molinos, las tierras de labor, las iglesias y los diezmos. Lograron estas adquisiciones a través de varios mecanismos: por derecho, por acumulación de riqueza o por la fuerza. Los propios habitantes los reconocían como “señores” tal y como se constata en las fuentes documentales: señor de Leizaur, señor de Acelain. El apelativo “señor” indicaba ya una superioridad frente al resto de los habitantes de la localidad. Al distintivo le acompañaba el topónimo del solar del que eran propietarios. A partir de este solar, los señores, a través de alianzas con otros solares y desarrollando actividades a favor de la comunidad —defensa, justicia—, fueron ganando prestigio social y reconocimiento, llegando a alcanzar la forma de linaje como el de Leizaur.

Es precisamente la defensa de la comunidad uno de los aspectos que permitieron a estos señores “valer más” que el resto de la población. Estas personas eran por tanto, además de titulares de patrimonio, hombres de guerra. De ahí que algunos autores los denominen también como *señores de la guerra*. Su participación en operaciones militares les concedió un prestigio que les situaba por encima del resto de la mayoría de la población, los labradores. El primer nombre que vincula las colaciones de Andoain con un linaje de la tierra de Gipuzkoa, es el ya mencionado Martín López de Murua, propietario de la ferrería de Andoain. Se trataba de un escudero guipuzcoano que participó tanto como vasallo del rey de Navarra como del rey de Castilla¹¹². Uno de los episodios donde intervino Martín López de Murua fue el de la guerra civil que enfrentó a Pedro I con su hermanastro Enrique de Trastámara, por el reino de Castilla. Su apoyo al monarca victorioso, Enrique, convertido en Enrique II, se vio recompensado precisamente con la entrega de la ferrería de Andoain con todas sus rentas y derechos.

La guerra representaba por tanto para estos hombres una fuente de ingresos. No solo cobraban por su participación en las batallas sino que también, gracias a sus victorias, se apropiaban de los botines y obtenían juros de heredad como es el caso de la ferrería de Andoain. La participación de estos hombres en la guerra consistía en el reclutamiento de tropas y en el envío de estas al lugar de la batalla. Las tropas estaban formadas por familiares del escudero, por aliados a su linaje y por otras personas que dependían del cabeza del linaje. La inmensa mayoría de combatientes guipuzcoanos estaba compuesta por hombres a pie, formados por ballesteros y lanceros. Dependiendo del poder económico del linaje, variaba su capacidad para el reclutamiento¹¹³. Martín López de Murua pertenecía a uno de los linajes más

112 AYERBE IRIBAR, M. R.: “El señorío de la casa de Lazcano. De parientes mayores a grandes de España de segunda (s. XIII-XXI)”, *BEHSS*, 44, 2011, p. 19.

113 FERNÁNDEZ DE LARREA, J. A.: “Los señores de la guerra en la Guipúzcoa Bajomedieval”, *Los señores de la guerra y de la tierra: nuevos textos para el estudio de los Parientes Mayores guipuzcoanos (1265-1548)*, Diputación Foral de Gipuzkoa, Donostia / San Sebastián, 2000, p. 37.

4.3.1. Lurraren eta gerraren jaunak

Lurraren jauntxoak elite politiko eta ekonomikoa ziren gizartean. Baliabide desberdinak erabiliz lortu zuten Zumeako, Leizaurko eta Andoaingo kolazioak mendean edukitzea. Basoen jabe egin ziren, sarobeen, burdinolen, erroten labore-lurren, elizen eta hamarrenen jabe. Zenbait tresna erabili zuten hori guztia lortzeko: eskubidez, aberastasunak metatuz, eta, behar zenean, indarrez. Biztanleek “jauntzat” hartzen zituzten, ikusten denez iturri dokumentaletan —Leizaurkoa eta Azelaingoa, hain zuzen—. “Jaun” deitzeak gainera ipintzen zuen pertsona gainerako biztanleen aurrean. Izendapenaren ondoan jabe ziren etxearen toponimoa azaldu ohi zen. Orubearen edo etxearen izenetik abiatuz, beste etxeekiko laguntza-itunen bitartez, eta erkidegoaren aldeko ekintzak eginez —defentsa, justizia— lortu zuten gizarte entzutea eta aintzatespena; eta, horrela, azkenean leinua osatzea lortu zuten, Leizaurkoa, esate baterako.

Erkidegoaren babesa izan zen, noski, eragile erabakigarrietako bat “besteak baino gehiago” balio izateko. Ondasun jabe ez ezik, borrokarako balore frogatukoak ziren jaun horiek: *gerra-gizonak*. Autore batzuek gerrako jaunak deitzen diete. Guduetan parte hartzeak eman zien maila bat, gainerakoek gainera egoteko, batez ere, nekazarien gainera. Andoaingo kolazioa Gipuzkoako leinu batekin lotzen duen lehenengo izena Martin Lopez Muruarena da, Andoaingo burdinolaren jabea. Gipuzkoar ezkutaria zen, Nafarroako erregearen zerbitzari leial lehenago, eta gero Gaztelakoarena¹¹². Martin Lopez Muruak parte hartu zuen gerra-gertaldietako bat Pedro I.aren eta Trastamarako Enrikeren arteko gerra zibilarena izan zen, Gaztelako erresuma eskuratzeko. Enrikek gerra irabazi, eta, Enrike II.a bihurtuta, bilau gipuzkoarraren aldeotasuna saritu zuen Andoaingo burdinola eta horren errenta eta eskubideak berari emanez.

Gerra irabazpide bat zen gizon mota hauentzat. Guduetan parte-hartzeagatik kobratzeaz gain, garaipenei esker, harrapakinak jaso eta etxejaun-zinen jabe egiten ziren, Andoaingo burdinolakoa kasu. Soldaduak errekrutatzen zituzten, eta guda zelaira bidaltzen. Ezkutariaren familiartekoei, haren leinuaren aliatuei eta leinu buruaren mende zeuden beste pertsona batzuei osatzen zituzten tropak. Gipuzkoar gehienek oinez borrokatzen zuten, eta lantzariak edo baleztariak ziren. Leinuaren botere ekonomikoaren baitakoa zen soldaduak biltzeko ahalmena; zenbat eta boteretsuagoak, orduan eta jende kopuru handiagoa errekruta zezaketen¹¹³. Martin Lopez Murua Gipuzkoako lurraldeko leinu boteretsuenetako partaide zen: Lazkaotarrena. Haren aliatuen artean, botere ekonomiko txikiagoa zuten beste leinu batzuk zeuden, baina lurraren jaun gisa nolabaiteko nabarmentasuna zutenak. Hori zen Leizaurtarren egoera.

112 AYERBE IRIBAR, M. R.: “El señorío de la casa de Lazcano. De parientes mayores a grandes de España de segunda (s. XIII-XXI)”, *BEHSS*, 44, 2011, 19 or.

113 FERNÁNDEZ DE LARREA, J. A.: “Los señores de la guerra en la Guipúzcoa Bajomedieval”, *Los señores de la guerra y de la tierra: nuevos textos para el estudio de los Parientes Mayores guipuzcoanos (1265-1548)*, Diputación Foral de Gipuzkoa, Donostia / San Sebastián, 2000, 37 or.

poderosos de la tierra de Gipuzkoa: los Lazcano. Entre sus aliados se encontraban otros linajes de menor nivel económico, pero con cierta relevancia como señores de la tierra. Este es el caso de los Leizaur.

Los linajes no solo participaron en las guerras públicas —las que enfrentaban a diferentes reinos o sucesores de reinos—, sino también en las guerras privadas que enemistaron a linajes contra linajes. Este tipo de violencia privada, que desafió a los parientes mayores, tuvo su mayor recrudecimiento durante la primera mitad del siglo XV. Tanto los Lazcano como los Leizaur intervinieron en ella, apoyando los dos al mismo bando, el de los ñacinos. El deseo por mantener su hegemonía sobre la sociedad hizo que buscaran continuamente estrategias para perpetuarse en el poder. La guerra y la violencia fueron varias de ellas, pero también toda una serie de alianzas, como las matrimoniales que les permitieron unir un linaje con otro. Así los Leizaur se entroncaron con los linajes próximos de Berástegui y Acelain. No solo se emparentaron con linajes rurales, sino también con linajes urbanos, especialmente cuando las villas comenzaban a ganar terreno en la toma de decisiones. Este es el caso de Mencía de Leizaur quien contrajo matrimonio con Juan López de Elduayen, perteneciente a una élite urbana que se había asentado en las villas de San Sebastián y Tolosa.

Las estrategias matrimoniales les permitieron aumentar los bienes patrimoniales. Ferrerías, molinos, tierras, bosques, caserías y casas torre eran sus áreas de dominio. Todas ellas les reportaban importantes ingresos pero también les permitían ejercer el control sobre la población que se veía obligada a pagar una cuota por el uso que hacía de ellos. Este escenario generaba una situación de dependencia entre el señor y el labrador que nuevamente colocaba a los señores por encima del resto de la población. Pero además de las rentas procedentes de la tierra y de la explotación del bosque, molinos y ferrerías, los parientes mayores obtuvieron los derechos de patronato de las iglesias. Ello implicaba el disfrute de las rentas decimales, el nombramiento de los clérigos, la preeminencia en la iglesia tanto durante la celebración de los oficios religiosos como en el lugar de enterramiento. Así el señor de Leizaur se benefició de una parte de los ingresos recaudados por la iglesia de San Martín de Andoain. Al mismo tiempo, su relevancia social le permitió obtener un lugar de privilegio en el interior de la iglesia para enterrar a los miembros de su linaje. La muerte, al igual que la vida, fue utilizada por los señores de la tierra y de la guerra para mostrar simbólicamente quién valía más. La casa torre, estandarte del poder bélico del linaje, se levantaba en un lugar de paso continuo, próxima a los puentes de Azelain, Santa Cruz y Berrozpe. Sus muros recordaban quién tenía la fuerza y el poder en aquella tierra. La tumba, con su forma y ubicación, mostraba también el estatus social de aquellos linajes. Y el interior de la iglesia de San Martín era el lugar idóneo para mostrar su preeminencia, puesto que por ella debían pasar todos los habitantes de la tierra de Andoain¹¹⁴.

114 GARCÍA FERNÁNDEZ, E.: *Gobernar la ciudad en la Edad Media: oligarquías y élites urbanas en el País Vasco*, Diputación Foral de Álava, 2004, Vitoria, pp. 498-519. LAHOZ GUTIÉRREZ, L.: "De sepulturas y panteones: memoria, linaje, liturgias y salvación", en GONZÁLEZ MÍNGUEZ, C.; BAZÁN DÍAZ, I. (eds.): *La muerte en el nordeste de la Corona de Castilla a finales de la Edad Media: estudios y documentos*, UPV/EHU, Bilbao, 2014, pp. 246 y 281.

Leinuek ez zuten gerrate publikoetan bakarrik parte hartzen, hots —erresumen edo erresumen ondorengo artekoetan—, gerrate pribatueta (leinue artekoetan) ere parte hartzen zuten. Indarkeria pribatu mota hori, Ahaide Nagusien artekoa, biziki bortitza izan zen XV. mendearen lehenengo erdian, eta bai lazkaotarrak bai leizaurtarrak parte-hartzaile izan ziren, biak ala biak talde beraren alde: oinaztarrak. Gizartearen gaineko gailentasunari eutsi nahirik, taldeak etengabea zebiltzan boterean betikotzeko estrategien bila. Gerra eta bortxa estrategietako bat besterik ez zen; beste estrategietako bat elkarrekiko loturak indartzea zen ezkontzen bidez, zeinek leinueak elkarren artean ahaidetzen zituzten: Leizaurtarrak, era horretan, ahaidetu ziren hurbileko zituzten Berastegi eta Azelaingo leinuekin, adibidez. Bestaldetik, landa-leinueak ez bakarrik elkarren artean, baina ahaidetu ziren hirietako leinuekin ere, bereziki hiribilduak hasi zirenean nabarmentzen. Hori da Mencia Leizaurren kasua, zeina Juan Lopez Elduayenekin ezkondu zen, hiriko elite bateko kide zena eta finkaturik zegoena Donostian eta Tolosan.

Ezkontza-tratuei esker ondasunen kopurua gehiagotzen zuten: burdinolak, errotak, lurak, basoak, baserriak eta dorretxeak beren agindupeko eremu bihurtzen ziren. Horiei guztiei esker, diru-sarrerara ugari zuten, eta populazioaren gaineko kontrola ezar zezaketen, herritarrek ordaindu behar baitzuten kuota bat horiek guztiak erabiltzeagatik. Jaunaren eta nekazariaren arteko mendekotasun egoera sortzen zen, eta berriro jaunak gelditzen ziren guztien gainetik. Lurretik, basotik, errotetatik eta burdinoletatik zetozen errentez gain, Ahaide Nagusiek elizen patronatuko eskubideak ere lortu zituzten. Horien barnean, sartzen ziren hamarrenen gozamina, elizgizonen izendapena, eta lehen mailako tokia gordeta izatea elizkizunetan, baita hil eta gero lurperatze-tokian ere. Esate baterako, San Martin elizaren diru-sarreraren zati bat Leizaurko jaunarentzat zen. Aldi berean, garrantzi soziala dela-eta, bere leinukoentzat lehenasunezko tokia lortu zuen lurperatzeetan. Hortaz, lurraren eta gerrako jaunek heriotza ere, bititza bera bezala, erabili zuten erakusteko nor zen nor baino gehiago. Dorretxea, leinuearen boterearen gerra-ikurra, pasabide jarraiki baten inguruan altxatzen zen Andoainen, Azelaingo, Santa Krutzeko eta Berrozpeko zubietatik hurbil. Dorretzeko murruek erakusten zioten mundu guztiari lur horretan nor zen jaun eta jabe, hots, zeinek zituen indarra eta boterea. Hilarriak, lehentasuneko tokian jarriak, leinuearen garrantzia erakusten zuen. San Martingo elizaren barrua toki egokia zen gailentasun hori erakusteko, bertara joaten baitziren Andoaingo lurraldeko biztanle guztiak sarritan¹¹⁴.

114 GARCÍA FERNÁNDEZ, E.: *Gobernar la ciudad en la Edad Media: oligarquías y élites urbanas en el País Vasco*, Arabako Foru Aldundia, Vitoria-Gasteiz, 2004, or. 498-519; LAHOZ GUTIÉRREZ, L.: "De sepulturas y panteones: memoria, linaje, liturgias y salvación", in GONZÁLEZ MÍNGUEZ, C. eta BAZÁN DÍAZ, I. (Eds.): *La muerte en el nordeste de la Corona de Castilla a finales de la Edad Media: estudios y documentos*, UPV/EHU, Bilbo, 2014, 246 eta 281 or.

4.3.2. *La iglesia de San Martín, un lugar de culto y de poder*

Durante la Edad Media la Iglesia, como institución, jugó un importante papel no solo como elemento religioso, sino también como elemento organizador del espacio. A lo largo de los siglos XII y XIII se produjo una reorganización eclesiástica de los territorios hispanos. Gipuzkoa quedó dividida bajo la jurisdicción de tres obispados diferentes: Calahorra, Pamplona y Bayona. Cada uno de estos obispados se encontraba internamente fraccionado en los denominados arciprestazgos. Se trataba de circunscripciones territoriales que reagrupaban a su vez a un conjunto de parroquias. Por su parte, estas iglesias tenían bajo su control a otros centros de culto. Se configuraba así una estructura piramidal que permitía la organización eclesiástica del territorio y establecía una clara jerarquía entre los miembros de la Institución. Desde el año 1194 quedó establecido por bula papal que la diócesis de Pamplona controlaría el denominado Arciprestazgo Mayor, que comprendía la mayor parte de Gipuzkoa, mientras que la diócesis de Bayona dominaría el valle de Oiartzun, es decir, Oiartzun, Errenteria, Lezo, Pasaia, Hondarribia e Irun. Por su parte, la diócesis de Calahorra controlaría los valles del Deba y Leintz. De esta forma, la iglesia parroquial de San Martín de Andoain quedó adscrita al obispado de Pamplona e integrada en el denominado Arciprestazgo Mayor. A su vez, este arciprestazgo se subdividía en corriedos, también denominados cofradías, perteneciendo la iglesia de San Martín al llamado de San Emiliano o Erniobea. Dentro de este mismo corriedo se incluían las parroquias de Aduna, Alkiza, Amasa, Zizurkil, Irura, Larraul, Sorabilla y Urnieta.

Como consecuencia de la estructura piramidal establecida por la Iglesia, quedaron bajo el control de la parroquia de San Martín los templos San Esteban, en Zumea, y Santa Cruz, en Leizaur. Esta subordinación suponía consecuencias desde el punto de vista litúrgico, pero también desde el económico. Por una parte, era la parroquia la que establecía cuándo se podía officiar misa en las iglesias dependientes de ella. Esto implicaba que los feligreses de Zumea y Leizaur, para tener opción a recibir todos los días los sacramentos tenían que desplazarse hasta San Martín de Andoain. La parroquia se convirtió así en el principal centro religioso de la comunidad. Por otra parte, los habitantes de estas dos colaciones tenían la obligación de pagar los diezmos y primicias a la parroquia de la que dependían, puesto que esta representaba el núcleo básico de la financiación regular de la Iglesia. Según documentación posterior a nuestra época de estudio, los habitantes de Zumea estuvieron en un principio obligados a pagar sus diezmos a la parroquia de San Millán de Zizurkil, perteneciente al señor de San Millán. Pero en algún momento concreto de la Baja Edad Media, los vecinos de Zumea pasaron a formar parte de la feligresía de San Martín de Andoain. Este cambio de parroquia produjo enfrentamientos entre los feligreses y el señor de San Millán, quien reclamaba su derecho a percibir los diezmos. Estas luchas de intereses no eran un caso aislado. Los conflictos entre parroquianos y patronos por el derecho de patronazgo se generalizaron por toda Gipuzkoa a finales del siglo XV y principios del XVI. Los señores rurales defendían sus derechos de patronazgo puesto que estos suponían una importante parte de sus rentas. Por su parte, los feligreses empezaron a discrepar sobre la preeminencia de los linajes rurales en el cobro de los diezmos.

4.3.2. *San Martin eliza, botere eta kultu gunea*

Erdi Aroan, elizak paper garrantzitsua jokatu zuen erakunde gisa, osagai erlijiosoren aldetik ez ezik, baita ere espazioaren antolatzaile gisa ere. XII. eta XIII. mendeetan lurralde hispaniarreko eliza berrantolatu zen, eta Gipuzkoako eskumena hiru apezpikutzaren artean banatu zen, Calahorra, Iruñea eta Baiona. Apezpikutza bakoitza artzapezgotan zegoen zatikatuta, eta lurralde-zirkunskripzioek zenbait parrokia biltzen zituzten batera. Piramidean beherago jaitsiz elizek beste kultugune batzuk kontrolatzen zituzten. Antolatzeko egitura piramidal horrek eliza taxutzen zuen lurraldean, eta erakundearen hierarkizazio zurrun bat ezartzen zuen. 1194. urtetik, Aita Santuaren bulda bidez agindu zen Iruñeko apezpikutzak artzapezgo nagusia kontrolatuko zuela, zeinak bere baitan hartzen zuen Gipuzkoako lurralde gehiena; Baionako apezpikutzak, aldiz, Oiartzungo bailararen ardura izango zuen: Oiartzun, Errenteria, Lezo, Pasaia, Hondarribi eta Irun; Calahorrakoak, bestaldetik, Deba eta Leintz bailarak. Andoaingo San Martin parrokia-eliza Iruñeko apezpikutzakoa zen, eta, horregatik, artzapezgo nagusiaren barne zegoen. Artzapezgo hori korriedotan hainbatzen zen, kofradia izena ere erabiltzen zelarik, San Martin eliza San Emiliano edo Ernio-bea korriedokoa zen. Korriedo horren berorren barruan honako parrokia hauek zeuden: Aduna, Alkiza, Amasa, Zizurkil, Irura, Larraul, Sorabilla eta Urnieta.

Elizaren hierarkiak ezarritako goitik beherako egitura hori dela-eta, San Martin parrokiaren kontrolpean geratu ziren Zumean —San Esteban— eta Leizaurren —Santa Kruz— eraikitako elizak. Mendekotasun horrek, ikuspegi liturgikotik ez ezik, alde ekonomikotik ere izan zituen ondorioak. Liturgia aldetik, parrokiak esaten zuen noiz eman ahal zen meza eliza bakoitzean. Gauzak horrela, Zumea eta Leizaurreko eliztarrek, egunero sakramentuak hartu nahi bazituzten, Andoaingo San Martinerraino joan behar zuten. Eta parrokia hori bihurtu zen komunitate osoko erlijio bilgune nagusia. Bestaldetik, alderdi ekonomikoari dagokionez, bi kolazioetako biztanleek hamarrenak eta hasikin edo primiziak mendekoak ziren parrokiari ordaindu behar zizkieten, horixe baitzen Eliza finantzatzeko ohiko modua. Aztartzen ari garen aroaren ondorengo agirietan irakur daitekeenez, Zumeako biztanleek lehenengo Zizurkilgo San Millani ordaintzen zizkieten hamarrenak, San Millan jaunaren mendeko zena; baina, Behe Erdi Aroko une jakin batean, Zumeako auzotarrak Andoaingo San Martingo eliztarrak izatera pasatu ziren. Parrokia aldaketa hori ez zen kontu baketsua izan, eta ika-mikak egon ziren eliztarren eta San Millango jauntxoaren artean, zeinak hamarrenak jasotzeko eskubidea aldarrikatzen zuen. Liskar horiek ez ziren, inola ere, salbuespenak izan, eliztarren eta ugazaben arteko patronatuko eztabaidak kontu jakinak izan baitziren Gipuzkoa guztian XV. mende bukaera eta XVI. mende hasieran. Nekazaritza-jaunek patronaturako beren eskubideak babesten zituzten, diru-sarrera garrantzitsuak baitziren haientzat; eliztarrak, aldiz, zalantzan hasi ziren jartzen hamarrenak kobratzeko jauntxoaren gailentasun hori.

Durante la Edad Media el templo de San Martín se localizaba en las faldas del monte Buruntza, en el entorno donde actualmente se encuentran los caseríos Elizagarate, Elizalde y Serorategi. La realización de varias intervenciones arqueológicas ha corroborado su existencia en dicho lugar. Y es gracias al estudio arqueológico como se ha constatado una evolución en las dimensiones y formas del edificio. La primera referencia documental sobre la iglesia de San Martín de Andoain (Buruntza) data de 1350. En este año, el obispado de Pamplona realizó un listado de las parroquias adscritas bajo su jurisdicción. Este recuento de templos parroquiales era una forma de censar y controlar a la población obligada a pagar los diezmos. El diezmo era la fuente básica de ingreso para la Iglesia. Se trataba de un tributo abonado de forma anual por los fieles para mantener el templo, el culto religioso y el sustento de los clérigos. Consistía en el desembolso de la décima parte de la producción agropecuaria, en grano, frutos y ganado, de cada uno de los feligreses. Esta contribución por parte de los fieles se entendía como el reconocimiento del dominio de Dios, por ser él quien concedía las cosechas y las protegía de todo tipo de plagas, así como por los servicios y oficios religiosos que recibían por parte del clero.



22. irudia. Gaur egun, Buruntzako San Martin eliza kokatzen zen lekuan parke arkeologikoa eratzen da. Iturria: A.U.A., 5533XX01 (2009). © Alba Granado.

Ilustración 22. En el lugar donde se ubicó la iglesia de San Martín de Buruntza actualmente se localiza un parque arqueológico. Fuente: A.M.A., 5533XX01 (2009). © Alba Granado.

Erdi Aroan, San Martin eliza Buruntza mendiaren magalean zegoen, gaur egun Elizagarate, Elizalde eta Serorategi baserriak dauden inguruan. Zenbait esku-hartze arkeologikok hori baieztatu ahal izan du. Ikerketa arkeologiko berberak erakutsi dute eraikinak neurrian eta itxuran zein bilakaera izan zuen denboran zehar. Argitu dugunez hasiera-hasieran, 1350 urtekoa da Andoaingo San Martin elizaren lehenengo aipamena, urte horretakoa baita Iruñeko apezpikutzaren zerrenda, zerga-bilketarako parrokien berri ematen duena. Hamarrena zen elizarentzat diru-sarrera oinarrizkoa, urtero ordaindu behar zutena eliztarrek, elizetxea, elizkizunak eta elizgizonak mantentzeko. Horrela izena du nekazaritzan eta abeltzaintzan lortuko ale, fruitu etaazienda guztiaren hamarrena entregatu behar zelako. Sinestunen parte hori, Jainkoaren nagusitasunaren amoreagatik elizarentzat ematen zen —lurra ere hark emana zen, eta uztak eman eta izurrietatik babesten zituena Jainkoa bera zen ere—, baina ematen zen apaizek egindako lanarengatik ere, hots, elizkizunengatik.

Parrokia errentak jasotzeko gune bilakatu zen, ez baitzuen bakarrik hamarrena bertan hartzen, baita beste zerga mota batzuk, nola primaziak, eta borondatezko dohaintzak ere. Gune biltzaile gisa, derrigor jakin behar zuen eliztarren kopurua, eta herriaren ekoizpen-gune guztien berri zehatza eduki behar zuen. Elizen patroiak ziren hamarrenak biltzeko arduradunak. Patroia elizaren jabetza zuen pertsona edo erakundea zen, eta patronatua izena zuen pribilegioak. Oro har, patronatua eskuratzen zen elizaren sorreran parte-hartzeagatik. Zenbait patroia mota zegoen: elizako erakundeak, monarkak, eta erakunde zibilak edo partikularrak. Andoaingo San Martingo patronatua erkidea zen, patronoak Andoaingo kolazioak baitziren. Patronatuak betebeharrak eta eskubideak zekarztan berekin; azkenekoen artean, dagoeneko aipatu legez, hamarrenak jasotzea eta elizgizonak, apaizak, hautatzea. Behe Erdi Aroan zehar, zenbait elizaren patronatua gerrako jaunaren esku geratu zen. Patronatua diru-sarrera batzuk bermatuta izateko modu bihurtu zen haietzat, auzo-errenten bidez, baita kontrol eta menderakuntza sozial eta ideologikorako arma ere, apaizak izendatzeko ahalmenaren bidez. Andoaingo San Martingo parrokia ez zen gelditu nekazaritza-leinuen interesetatik kanpo; Leizaurko jaunak elizaren sorrera berarentzat aldarrikatu, eta eskubide horretan oinarrituz hamarrenen laurdenerako eskubidea bere egin nahi izan zuen. Lurraren eta gerraren jaunek hainbat bitarteko erabiltzen zuten eliza bateko patronatua eskuratzeko: errege-dohaintza bidez, erosiz, leinuaren jabetzako lurraren gainean eraiki zelako, sorreraz edo usurpazioz. Leizaurko jaunaren kasuan ez dago dokumentaziorik esan ahal izateko San Martingo elizaren fundazioan parte hartu zuenik. Patronatu erkidea zuten elizen kasuan, San Martingoa barne, landa-jaunek batere egiaztagiri ofizialik aurkeztu gabe aldarrikatu ohi zituzten beren eskubideak. Agiri faltaren aurrean, errege eta Aita Santuaren emakidarik gabe, eliztarrek argudiatzen zuten askotan hain hertsiki eskatzen zen eskubidea ez zegoela eta indarrez kentzeko saioa besterik ez zela.

San Martin eliza kohesiorako tokia ere bazen, baita gizarte nabarmenkeria erakusteko tokia ere; bertan egiten ziren bataioak, lurperatzeak eta auzoko

La parroquia se convirtió así en un centro de recepción de rentas. No solo percibía el diezmo sino que también ingresaba otro tipo de tributos como eran las primicias y las donaciones voluntarias. Como centro recaudador era imprescindible conocer el número de feligreses así como los espacios productivos de la aldea. La percepción de los diezmos estaba a cargo de los patronos de la iglesia. El patrón era la persona o entidad que gozaba de la posesión de la iglesia, un privilegio denominado patronazgo. Por lo general, el patronazgo se obtenía por haber participado en la fundación de la iglesia. Existían diferentes tipos de patronos: organismos eclesiásticos, monarcas, comunidades o particulares. La parroquia de San Martín de Andoain era de patronazgo comunitario, es decir, eran sus patronos los feligreses de las colaciones de Andoain. El ejercicio del patronazgo implicaba una serie de deberes y privilegios entre los que se encontraban, como se ha mencionado, la percepción de los diezmos y la elección de los clérigos. Pero a lo largo de la Baja Edad Media, el patronazgo de algunas iglesias fue usurpado por los señores de la tierra. Estos veían en el patronazgo una forma de garantizar unos ingresos a través de las rentas vecinales, así como un instrumento de control y dominación social e ideológica a través del nombramiento de los clérigos. La parroquia de San Martín de Andoain no resultó indiferente a los intereses de los linajes rurales. Así el señor de Leizaur defendió para sí la fundación de la iglesia y basó en ella su derecho a percibir una cuarta parte de los diezmos. Los señores de la tierra y de la guerra tenían varios medios para apropiarse del patronazgo de una iglesia: por donación real, por compra, por fundación en un solar propiedad del linaje o por usurpación. En el caso del señor de Leizaur no existe documentación que demuestre su participación en la fundación de la parroquia de San Martín. Era práctica habitual que en las iglesias de patronazgo comunitario, como la de San Martín, los señores rurales defendieran sus supuestos derechos sin presentar acreditación alguna. La ausencia de un documento oficial, de la concesión papal o real, era aprovechada por los feligreses para justificar que en realidad se trataba de una usurpación.

El templo de San Martín era además el lugar de cohesión y ostentación social. En ella se celebraban los bautismos, los entierros y las asambleas vecinales. Y en su interior se mostraba la posición privilegiada que tenían ciertas familias. Como la de Leizaur que, como se ha citado, contaba con una tumba que sobresalía de las demás. El templo, tal y como se ha demostrado arqueológicamente, fue evolucionando con el paso del tiempo. Su tamaño fue cambiando según las demandas del momento. Demandas que cubrían la necesidad de albergar a un mayor número de feligreses pero sobre todo cubría la necesidad de adecuar el espacio a los cambios litúrgicos y a las nuevas formas de organizar la comunidad parroquial. La importancia y relevancia que poseía la iglesia dentro de la comunidad, es la que hacía que fuera una instancia necesitada de reformas. El intento por conciliar la espiritualidad evangélica con las necesidades de su tiempo hacía que esta institución fuera cambiando su estructura y organización a lo largo de la historia. Así la parroquia del siglo XIV, de dimensiones modestas y planta rectangular, experimentó en el XV una importante metamorfosis. El templo se transformó en un edificio de mayor envergadura¹¹⁵. El espacio arquitect-

115 IBÁÑEZ, Á.; ARRETXE, L.: "Iglesia de San Martín de Buruntza (Andoain): VII Campaña", *Arkeoikuska: Investigación arqueológica*, 2002, págs. 99-104.

batzarrak. Eraikinaren barruan familia batzuen pribilegiozko maila nabarmentzen zen. Leizaurtarrek, esan dugunez, besteenaren aurrean gailentzen zen hilobia zuten. Eraikina, arkeologikoki frogatu denez, bilakatuz joan zen denborarekin. Neurria aldatu zen egokitzeko garaian garaiko eskakizunetara; gero eta eliztar gehiago hartu behar zuen, alde batetik, baina, egokitzapenak ere beharrezkoak ziren aldaketa liturgikoak zirela-eta, edo parrokia-komunitatea antolatzekeo modu berriak erakartzen zituen berrikuntzak zirela-eta. Erkidegoaren barruan elizak zuen garrantziak eta gailentasunak, etengabe, eraberritu beharra zekarten ondorio gisa. Espiritualtasun ebanjelikoak eta aroaren beharrak bateratzeko premiak elizari egitura eta antolamendua berriztarazten zizkion denboran zehar. XIV. mendeko parrokiak, neurritz apala eta oin lauki zuzena zuenak, metamorfosi itzela pairatu zuen. Eliza handiagotu egin zen¹¹⁵. Espazio arkitektonikoaren antolaera ez da asmorik gabea; arkitektura erlijiosoak fedea ulertzeko era jakin bati erantzuten zion, baita liturgia ospatzeko moduei ere. Solairuak kultu-eskakizunei eta behar liturgikoei erantzuten zion. XV. mendean zehar, elizaren barruan berrikuntza handiak egin ziren —eraldaketa moral eta erlijioa asmo zutenak—, eta horrek eragin zuen apaizen antolamenduan ez ezik baita liturgia besterentzako moduan ere, gune arkitektonikoak egokituz horretarako. Testuinguru horretan, Andoaingo San Martin elizak handiagotu zituen oinarri laukizuzena eta zortzi aldeko absidea. Behe Erdi Aroan apaizen bizimodua dezente lasaitu zen. Erlijio-gizonen bizitza eta laikoena berdina izatean hasita zegoen hainbat alderditan. Gauzak horrela, bai erakunde eklesiastikoei bai monarkiari apaizentzako bizi-modu espiritualago bat bilatzen zuten erreformak sustatu zituzten. Arreta berezia jarri zen apaiz izateko pertsonak izan zitezkeen prestakuntza maila batekoak. Apaizak elizaren patronatuak aukeratzen zituen. Beraz, Andoaingo auzotarren komunitateak berak aukeratzen zituen. Eliztarren kopuruak zehazten zuen elizgizonena. Denek ez zuten maila bera. Parrokiaren buru erretorea zen, eta haren azpian zeuden apaiz onuradunak. Batzuen eta besteen artean desberdintasun ekonomiko, sozial eta kulturalak zeuden. Erretoreak, parrokiako ordezkari gorenak, beste elizgizonen baino onura (*beneficium*) gehiago zuen, eta besteak baino prestakuntza maila handiagoa behar zuen. Parrokietako titularren izendapenetan askotariko interesek jokatu zuten; izan ere, haien bitartez jendea kontrolatzeko lana egin zitekeen. Gizarte alfabetatu gabe batean —jende gehienak ez zekien idazten ez irakurtzen— ahozkoitasunak garrantzi handia zuen, eta pulpituako sermoiek balio itzela zuten eliztarrei ideiak adierazteko. Apaizek bidalitako mezuak eliztarrek onartzen zituzten, eta halako doktrinamenduaren bidez gizartearen kontrol moral eta ideologikoa bideratzen zen, halako moldez ezen eliza bihurtzen zen ideologia menderatzailea zilegitzen eta defendatzen zuen erakundea, gizarte ordenamenduaren bermatzaile garrantzitsu bihurtuta, horrela. San Martin parrokiako erretoreen eta apaizen artean lurraldeko abizen ezagun eta boteretsuekin egiten dugu topo, hala nola Galardi eta Azelain, zeinak alderdi erlijiosotik ere beren eragina zabaltzen zuten erkidegoan. Halako

115 IBÁÑEZ, Á. y ARRETXE, L.: "Iglesia de San Martín de Buruntza (Andoain): VII Campaña", *Arkeoikuska. Investigación arqueológica*, 2002, 99-104 orr.

tónico no es inocente. La arquitectura religiosa obedece a una forma de entender la fe y la celebración de la liturgia. Sus plantas responden a unas exigencias de culto y a unas necesidades litúrgicas.

Durante el siglo XV se produjeron importantes reformas eclesiásticas encaminadas a la renovación moral y religiosa. Y todo ello se vio reflejado no solo en la nueva organización del clero sino también en la forma de transmitir la liturgia, adaptando los espacios arquitectónicos para ello. Es entonces cuando la iglesia de San Martín de Andoain amplió su primitiva planta rectangular y su ábside ochavado. La vida del clero se había relajado considerablemente durante la Baja Edad Media. Su vida empezaba a asemejarse demasiado a la vida de los laicos. Razón por la que tanto desde las instituciones eclesiásticas como desde la corona se llevó a cabo una reforma que perseguía la vuelta a la vida espiritual. Se puso para ello especial atención en la elección de los clérigos quienes debían ser personas con un nivel de formación. La elección de los clérigos estaba en manos de quien ostentaba el patronazgo de la iglesia. En Andoain, por tanto, era la propia comunidad de vecinos la que los elegía. El número de clérigos dependía del número de feligreses. No todos los clérigos tenían la misma categoría. A la cabeza de cada parroquia se encontraba el rector y por debajo de él estaban los curas beneficiados. Unos y otros presentaban diferencias tanto económicas como sociales y culturales. El rector, como máximo representante de la parroquia, obtenía un beneficio mayor que el resto de los clérigos. Y se requería de él un mayor nivel de formación. En la designación de titulares de las parroquias había múltiples intereses puesto que a través de ellos los poderes podían ejercer un mayor control sobre la población. En una sociedad mayoritariamente analfabeta, que no sabía leer ni escribir pero sí oír, los sermones se convertían en importantes cauces a través de los cuales poder transmitir a los parroquianos determinadas ideas. Los mensajes lanzados eran asumidos por los feligreses y a través de su adoctrinamiento se procedía al control moral y social de la sociedad. De este modo, la Iglesia era la institución que legitimaba y defendía la ideología dominante, se convertía en un importante agente de reproducción del orden social. Entre los rectores y clérigos de la parroquia de San Martín encontramos apellidos relacionados con importantes familias que ejercían a través de aspectos religiosos su influencia sobre la comunidad, como son Galardi o Acelain.

La iglesia se convertía así en un centro de poder para estas familias. Un lugar desde donde influir sobre las conciencias de los individuos. A través de la divulgación de los escritos evangélicos, la religión católica indicaba a la población lo que debían y lo que no debían hacer, los comportamientos tenidos por positivos o negativos. Se fue creando así una opinión general sobre lo que estaba bien y lo que estaba mal. Naturalmente, el mensaje no tenía por qué ser aceptado plenamente, pero siempre existía la posibilidad del arrepentimiento, la confesión y el perdón de los pecados. Durante todo el periodo medieval la Iglesia fue la principal organizadora de los hábitos de vida. Su influjo se acentuaba aún más en la sociedad rural donde todos los aspectos de la comunidad estaban impregnados de la vida religiosa. El calendario anual estaba definido por el año litúrgico. Y las festividades religiosas eran las que marcaban las fechas de inicio o final en los contratos civiles,

familiantzat eliza botere-gune bat zen, jendartearen mentalitatea bereganatu eta beren eragina zabal zezaketen tokia. Ebanjelioetako idatziak jakitera eman ez erlijio kristauak esaten zion jendeari zer egin eta zer ez egin, nola jokatu behar zuten eta nola ez. Horrela, zer zegoen ondo eta zer gaizki egin mugatzen hasten zen; noski, eliztarrek mezua ez zuten zertan guztiz onartu lehengoetan, baina beti zegoen atea irekita damurako eta aitortzarako, eta ondorioz barkatua izatekoa ere.



23. irudia. Erdi Aroan eta Aro Modernoan kanpai-jotzeak jendea biltzen zuten. Iturria: A.U.A., 4098XX1, © Xofor Oria.

Ilustración 23. En la Edad Media y Moderna el tañido de las campanas era la manera de congregar a la vecindad. Fuente: A.M.A., 4098XX1, © Xofor Oria.

Erdi Aro osoan, elizak antolatu zuen pertsonen bizi-modua, nekazaritzaren jarduneko inguruetan, non alderdi erlijiosoak ziprztintzen zituen komunitatearen eta haren kide guztien bizitzako alderdi guztiak. Urte liturgikoak zehazten zuten urteko egutegia, eta kontratu zibiletako hasiera eta bukaera datak jai-egun erlijiosoek zedarrizten zituzten —*instrumento de compromiso es fecho en adelante fasta el día de fiesta de sant Miguel*—. Elizako kanpandorretik deitzen zen otoitzera, baina kanpaiek ere jotzen zuten jaiegunetan, ekaitzetan, suteetan eta etsaiak hurbiltzen zirenean. Are kontzejuaren bilera, oso osagai garrantzitsua bitzita politikoa, kanpaiekin deitzen zen.

Andoaingo San Martin parrokia, beraz, gurtza-tokia izateaz gain, zerga-biltzeko lekua izan zen, eta jaunen eta herritarren interesek bat egiten zuten gunea —edo bat egiten ez zutena—, ideiak aldarrikatzeko eta hedatzeko gunea, eta

“instrumento de compromiso es fecho en adelante fasta el día de fiesta de sant Miguel”. Las campanas de la iglesia convocaban a la oración pero también repicaban en festividades, en tormentas, en incendios, en peligros inminentes. Al mismo tiempo, el toque de campana era el que anunciaba la celebración de un elemento de gran importancia para la vida política local: la reunión del concejo¹¹⁶.

La parroquia de San Martín de Andoain fue por tanto un lugar de culto, de fiscalidad, de intereses encontrados entre señores y feligreses, de promulgación de ideas, pero también fue un espacio para la vida civil. Fue un punto de reunión y de legitimación de actos políticos y administrativos. En definitiva, fue el núcleo de referencia social.

4.3.3. La colación de Andoain, una voz entre dos poderes

Al finalizar la Baja Edad Media, un nuevo poder fue tomando posiciones frente a los poderes tradicionales de la Iglesia y los señores de la tierra. Se trataba del Concejo, el órgano representativo de la comunidad. La organización del territorio establecida por la parroquia de San Martín de Andoain fue aprovechada para organizar la población desde un punto de vista civil. Razón por la que los territorios de Zumea, Leizaur y Andoain pasaron a denominarse colación o colaciones de Andoain. Las tres comunidades rurales terminaron por unirse bajo una misma designación la de colación, tierra, universidad de Andoain. La documentación del siglo XIV y XV así lo atestigua. En los manuscritos, la localidad de Andoain es mencionada unas veces como “tierra”, “lugar”, otras como “vecindad”, “colación” o “colaciones” y otras, como “universidad”.

TABLA 1
DESIGNACIÓN QUE RECIBE ANDOAIN
EN LA DOCUMENTACIÓN MEDIEVAL

Año	Término
1379	Tierra y vecindad de Andoain
1397	Colaciones
1434	Vecindad
1447	Tierra
1452	Colación de San Martín
1459	Tierra
1475	Tierra y lugar; tierra y universidad
1484	Tierra
1491	Tierra
1492	Tierra
1500	Vecindad

116 GARCÍA FERNÁNDEZ, E.: “Catecismo y catequesis cristiana en las comunidades vascas (siglo XIV-XV)”, en GARCÍA FERNÁNDEZ, E. (dir.), *Religiosidad y sociedad en el País Vasco (s. XIV-XVI)*, UPV/EHU, Bilbao, 1994, pp. 29 y 41.

bizitza zibilerako tokia ere bai. Ekintza politiko eta administratiboak zilegitzeko tokia¹¹⁶. Azken batez, erkidego guztia rentzat biltzeko gunea eta gizarte-erreferentziako erdigunea izan zen.

4.3.3. *Andoaingo kolazioa, ahots bat bi botereren artean*

Behe Erdi Aroa bukatutakoan, botere berri bat hasi zen azaleratzen elizaren eta lurreko jaunen aurrean: Kontzejua, komunitatearen organo ordezkarria. Andoaingo San Martin parrokiaren lur-banaketa baliatu zen herritarrak antolatzeko ikuspegi zibil batetik. Horrelaxe, Zumeako, Leizaurko eta Andoaingo lurraldeek Andoaingo kolazio edo kolazioak izena hartu zuten. Hiru nekazaritza-erkidegoak batu egin ziren azkenean izendapen beraren bidez: Andoaingo kolazio, lur, unibertsitatea —*colación, tierra, universidad de Andoain*—. XIV. eta XV. mendeetako dokumentazioan horixe ikus daiteke. Andoaingo herriko eskuizkribuetan batzuetan lur eta toki gisa agertzen zen (*tierra, lugar*), beste batzuetan auzotegi edo kolazio —singular zein pluralean— gisa —*vecindad, colación, colaciones*— eta are unibertsitate gisa ere —*universidad*—.

1. TAULA
ANDOAINGO IZENDAPENAK
ERDI AROKO AGIRIETAN

Urtea	Terminoak
1379	Andoaingo lur eta auzotegia <i>Tierra y vecindad de Andoain</i>
1397	Kolazioak
1434	Auzotegia
1447	Lurra
1452	Martingo kolazioa
1459	Lurra
1475	Lur eta tokia; lur eta unibertsitatea
1484	Lurra
1491	Lurra
1492	Lurra
1500	Auzotegia

116 GARCÍA FERNÁNDEZ, E.: "Catecismo y catequesis cristiana en las comunidades vascas (siglo XIV-XV)", en GARCÍA FERNÁNDEZ, E. (zuz.): *Religiosidad y sociedad en el País Vasco (s. XIV-XVI)*, UPV/EHU, Bilbo, 1994, 29 eta 41 or.

La organización civil de la colación de Andoain se hacía a través del Concejo. Ello implicaba la participación en la toma de decisiones de los vecinos de las tres zonas. Aunque no todos eran convocados. Únicamente aquellos que eran dueños de las principales casas. La casa era la que permitía a los vecinos obtener derechos, honores y privilegios¹¹⁷. Quien accedía a una casa gozaba directamente de sus derechos y privilegios de vecindad. Además, cuanto mayor antigüedad presentaba el solar, mayor era la capacidad de participación de la familia en la toma de decisiones. Así, la casa otorgaba a la familia propietaria un cuerpo social y político dentro de la comunidad, facilitándole una posición de ventaja a la hora de formar parte del gobierno y administración de Andoain. En una sociedad donde la pertenencia a un determinado solar era sinónimo de poder, privilegio y prestigio, las personas que no poseían una casa forzosamente se situaban en una escala social inferior. Se establecía así una diferenciación entre familias con casas y haciendas estables, frente a familias sin propiedades y por tanto sin el estatus que otorgaba el ser originario de un solar. Los vecinos con derecho a participar eran convocados por el cargo público denominado jurado, "qu'estamos juntos a llamamiento de nuestro jurado"¹¹⁸. El inicio de la asamblea vecinal era anunciado a toda la población a través del repique de la campana de la iglesia.

Durante la Edad Media la colación de Andoain no contaba con un edificio específico para la celebración de sus reuniones. Los vecinos se reunían en un lugar que era común para todos ellos: la iglesia de San Martín. En ocasiones, las asambleas también podían hacerse en lugares considerados de relevancia como fue el lugar de Urrillondo, próximo a la ferrería de Urrillondo. También las casas torre podían ser sede para la toma de decisiones. Así por ejemplo, en 1479 la casa torre Berrozpe fue asiento para tratar las discrepancias surgidas entre San Sebastián y Tolosa por el tema de la vecindad de Andoain con estas villas. Los acuerdos tomados eran puestos por escrito por un escribano, la persona encargada de dar fe de los actos y acuerdos. A partir del siglo XV, la generalización del papel y la importancia que adquiere el documento como instrumento probatorio, hicieron que todas las decisiones se conservaran por escrito. Una parte de la documentación generada en aquella época se conserva hoy en día. Y es gracias a ella como podemos aproximarnos al pasado. Pero sin duda el número de documentos escritos tuvo que ser mucho mayor al que nos ha llegado hasta la actualidad. Los incendios, las guerras, los traslados o las sustracciones fueron motivos frecuentes de pérdida de manuscritos.

Es en esta documentación, por lo general, donde se menciona el nombre de las personas que acudían a las asambleas vecinales, que se correspondía con el cabeza de familia de la casa. Estas reuniones estaban integradas mayoritariamente por hombres aunque también acudían mujeres. El porcentaje entre hombres y mujeres era muy dispar. Así por ejemplo, vemos cómo en 1475 la asamblea celebrada para tratar un tema relacionado con la vecindad de Tolosa, estaba integrada

117 BARRENA, E.: *op. cit.*, 1989.

118 A.R.Ch.V., Pleitos Civiles, Pérez Alonso, Fenecidos, Carp. n.º 864, Exp. 3, s.f. AYERBE IRIBAR, M. R.; DÍEZ DE SALAZAR, L. M.: *op. cit.*, Apéndice documental, p. 480.

Kontzejuak antolatu zuen, beraz, Andoaingo kolazioa, gai zibilei dagokienez, eta, erabakiak hartzeko, hiru zonaldeetako auzotarrak deitu behar ziren. Dena den, denek ez zuten joaterik, bakar-bakarrik etxe nagusietako jabeek; etxea baitzen, auzotarrei aukera ematen ziena lortzeko eskubideak, ohoreak eta pribilegioak. Etxe baterako sarbideak ahalbidetzen zion pertsonari etxe horretatik eratorzen ziren auzotasun eskubideez eta pribilegioez gozatzea¹¹⁷. Gainera, oinetxea zenbat eta zaharragoa izan, orduan eta ahalmen gehiago familiarentzat erabakietan parte hartzeko. Era horretan, etxeak aitortzen zion bertan bizi zen familia-jabeari erkidegoaren barruan partaidetza sozial eta politikoa, eta lehentasunezko tokia herriko (Andoaingo) gobernu eta administrazioan. Oinetxe batekoa izateak pertsonari boterea, pribilegioa eta prestigioa ematen zizkien, eta etxe baten jabe ez zirenak derrigorrez zeuden maila apalago batean. Baziren, horrenbestez, etxea izan eta, horri esker, ondare finkoa zuten familiak eta jabetzarik ez zutenak eta, ondorioz, ez zutenak oinetxe baten jatorria izateak berekin zekarren estatusa. Parte hartzeko eskubidea zuten auzotarrei kargu publikoa zen zinegotziak deitzen zien bilerara: *q'estamos juntos a llamamiento de nuestro jurado*¹¹⁸. Auzo-biltzarraren hasiera-iragarpena elizako kanpaia joz.

Erdi Aroan, Andoaingo kolazioak ez zeukan eraikin berezirik bilerak egiteko, eta auzotarrak biltzen ziren elkarrekiko tokia San Martin eliza zen. Batzuetan, ordea, bilerak egiten ziren toki berezi edo esanguratsuetan, Urrillondon esate baterako, izen bereko burdinolaren ondoan. Dorretxeetan ere egin zitezkeen bilerak: 1479an Berrozpe dorretxean tratatu ziren Donostiaren eta Tolosaren arteko desadostasunak, Andoaingo auzotasunaren inguruko ika-mikak zirela eta. Idazlari batek idatziz jasotzen zituen hartutako erabakiak, eta bera zen fede ematen zuena ekintzez eta hitzarmenez. XV. mendetik aurrera, paperaren erabilera orokortu zen, eta agiri idatzia bihurtu zen frogagiria. Horrek erabaki guztiak idatziz jaso beharra ekarri zuen ondorio. Orduko dokumentazio parte bat gaur egunera arte iritsi da, eta hari esker hurbil gaitetzke edo jauzi egin dezakegu iraganera. Halere, galdu den agiri-kopurua, noski, gorde dena baino handiago da: suteek, gerrek, leku-aldaketek eta are lapurretek ere eskuizkribuen galera handia ekarri dute mendez mende. Dokumentazio mota horretan, batzuetan, auzoko bileretara joaten ziren pertsonen aipamenak daude: etxe bakoitzaren buruarena. Gehienak gizonezkoak ziren, baina emakumeak ere joaten ziren. Batzuen eta besteen ehunekoa, halere, oso desorekatuta zegoen. Esate baterako, Tolosako auzotasunarekin zerikusia zekukan bilera batera, 1475an egin zena, joandako 58 pertsonetatik lau bakarrik izan ziren emakumeak¹¹⁹. Oro har, bileretara joandako familia buruen patronimikoak bat datoz oinetxe baten izendapenarekin. Abizenak jatorria adierazten zuen, eta izan ohi zen familia baten antzinatasunaren frogarik argiena. Abizenen artean honako

117 BARRENA, E.: *op. cit.*, 1989.

118 V.Kantz.A.E., Auzi Zibilak, Pérez Alonso, amaituak, karp. 864 zki., Esp. 3, datarik gabe; AYERBE IRIBAR, M. R. eta DÍEZ DE SALAZAR, L. M.: *op. cit.*, eranskin dokumentala, 480 or.

119 V.Kantz.A.E., Auzi Zibilak, Alonso Rodríguez, Amaituak C-1607-1, C-1608-1.; AYERBE IRIBAR, M. R. eta DÍEZ DE SALAZAR, L. M.: *op. cit.*, Eranskin dokumentala, 486 or.

por 58 personas de las cuales únicamente cuatro eran mujeres¹¹⁹. Por lo general, los patronímicos de los cabezas de familia asistentes a las asambleas se correspondían con el nombre de un solar. El apellido era indicador de procedencia y podía ser la prueba más fidedigna de la antigüedad de la familia. Así vemos en la documentación apellidos como Bazcardo, Izturizaga, Donachele, Garagorri, Berrozpe... todos ellos correspondientes al nombre de un solar. Entre la documentación producida por el concejo durante la Edad Media encontramos cartas de poder, contratos de vecindad, acuerdos con particulares y demandas. Llama la atención la ausencia de ordenanzas, la normativa que permitía la convivencia entre los vecinos. Esta normativa constituía una fuente de derecho local, un marco de referencia donde poder acudir en caso de discrepancia.

Pero la falta de esta normativa, no significa que no existiera. De hecho, a través de otro tipo de documento, en concreto un contrato firmado en 1434 entre el concejo y el señor de Leizaur, podemos afirmar que este tipo de normativas se llegaron a realizar: "más que guarde de la hordenança qu'está fecha por la dicha vezindad". Uno de los asuntos tratados en las asambleas vecinales fue el de la gestión de los bosques. Su explotación era de interés para todos los habitantes de la colación de Andoain. Por esta razón su uso debía estar bien regulado, especialmente el de aquellas zonas que fueran comunitarias. La madera era un recurso esencial para todos. Se utilizaba como elemento constructivo, como materia para utensilios, muebles y armas y como suministro de energía. Dependiendo de su utilidad, el árbol debía ser tratado de una determinada forma. Este tratamiento era la forma de obtener una mayor calidad de la madera. Era, por tanto, de vital importancia tener en cuenta aspectos como el momento en el que el árbol era talado —la época del año, la fase lunar—, el tipo de poda que se realizaba —cortar, podar— o la especie forestal —roble, fresno—.

El incumplimiento de su tratamiento generó multitud de conflictos entre los diferentes habitantes de la colación de Andoain, principalmente entre los ferrones y el resto de vecinos. Las tensiones generadas entre unos y otros por la explotación del bosque obligó al concejo de Andoain a firmar acuerdos. Así por ejemplo, en 1434 se firmó un convenio entre el concejo y Juan Pérez de Leizaur, señor de la ferrería de Leizaur. A través de él, se establecieron las zonas del monte "Huarana" que el señor de Leizaur podía utilizar para la obtención de carbón. Por otra parte, en el monte "Balzuzquibizcar" se le permitió cortar y talar aquellos árboles que no fueran robles. En 1459 la explotación del monte "Huarana" fue motivo de denuncia ante el tribunal de justicia del reino de Castilla, la Chancillería. Esta vez el concejo se enfrentó a Miguel Martínez de Engómez, preboste de San Sebastián y propietario de la ferrería de Urrillondo. Mientras Miguel Martínez de Engómez defendía que podía cortar y talar los árboles de "Huarana" y el monte "Chimilodi", el concejo aseguraba todo lo contrario. Miguel Martínez Engómez se amparaba en el "Fuero de Ferrerías" de Gipuzkoa para defender sus derechos, "según los privilegios y libertades y franquezas que el Rey nuestro señor y los otros Reyes de

119 A.R.Ch.V., Pleitos Civiles, Alonso Rodríguez, Fenecidos C-1607-1, C-1608-1. AYERBE IRIBAR, M. R.; DÍEZ DE SALAZAR, L. M.: *op. cit.*, Apéndice documental, p. 486.

hauek irakur daitezke: Bazcardo, Isturitzaga, Donechele, Garagorri, Berrospe, denak bat datozenak oinetxe baten izenarekin. Kontzejuan sorrarazitako agirien artean ahalduntze-eskutitzak, auzotasun-kontratuak, partikularrekiko hitzarmenak eta auzi-eskeak daude. Arreta ematen du, ordea, ordenantzarik, auzotarren arteko elkarbizitza arautzeko ez egoteak. Ordenantzak tokiko zuzenbideko iturria izan ohi ziren, eta ereduzko esparru bat kontuak erabakitzeke ika-mikak zeudenean gai baten inguruan.

Edonola ere, iturrietan ez aurkitzeak ez du esan nahi horrelako araurik ez zegoenik. Izan ere, beste agiri mota baten arabera, 1434koa, kontzejuaren eta Leizaurko jaunaren artekoa, esan dezakegu bazegoela horrelako araugintzarik, zeren baitio dokumentu horrek, besteak beste honako hau: *más que guarde de la hordenança qu'esta fecha por la dicha vezindad*. Bilera edo biltzarretan behin eta berriro azterturiko kontua basoen kudeaketa zen. Basoen ustiapena Andoaingo kolazioko biztanle guztientzat intereseko gaia zen; eta, horregatik, basoen erabilera ondo araututa egotea funtsezkoa zen, bereziki orokorrak ziren aldean erabilera. Garai horretan, egurra ezinbesteko gaia zen denentzat, eraikitzeke, tresnak eta altzariak egiteke, are armak sortzeko, eta, noski, erregai gisa ere bai, beraz energia-iturria ere bazen, zuhaitz mota bakoitzari bere erabilgarritasunaren arabera egiten zitzaion kontu. Era horretan, bermatu nahi zen zura kalitate handikoa zela; eta funtsezkoa zen zuhaitza botatzen zen unean hainbat gauza buruan edukitzea: —urtarora, ilargiaren aldia—, egingo zen lana —kimaketa edo ebakitzea— eta, noski, arbola-mota —haritza, lizarra—.

Basoen gaineko araugintza ez betetzeak liskar asko eragin zuen Andoaingo kolazioko biztanle mota desberdinen artean, batez ere, burdinolako gizonen eta gainerako auzotarren artean. Batzuen eta besteen arteko ika-mikek, basoaren ustiapenari buruzkoek, azkenean, kontzejua bera behartu zuten, hitzarmenak sinatzera. 1434. urtean, esate baterako, Leizaur burdinolako jaun Juan Perez Leizaurren eta kontzejuaren artean hitzarmena sinatu zen. Adostutakoaren arabera, Huarana mendiko zenbait zonalde Leizaur jaunak erabili ahal zituen, era horretan ikatza lortuz haren burdinolarako, baina, debekatu zen Ysaso mendia erabili ahal izatea helburu horrekin. *Balzuzquibizcar* mendian, aldiz, Leizaurkoak haritzak ez ziren guztiak ebaki eta bota zitzakeen. 1459. urtean, "Huarana" mendiaren ustiapena zela eta, salaketa egon zen Gaztelako erresumako bake-auziaren *Chancilleriaren* aurrean. Kasu horretan, kontzejuak Miguel Martinez Engomezen aurka Donostiako prebostua eta Urriolondoko burdinolako jabea, egin zuen. Miguel Martinez Engomezek aldeztu zuen bere eskubidea arbolak ebaki eta botatzeko "Huarana" eta "Chimilodi" mendietan, eta kontzejuak ukatzen zuen eskubide hori. Miguel Martinez Engomezek bere eskubideak defenditzeko Gipuzkoako "Burdinolen Foruan" hartzen zuen babes: *según los privilegios y libertades y franquezas que el Rey nuestro señor y otros Reyes de Castilla tienen dados e otorgados a las ferrerías de Guipúzcoa*. Foru hori arautegi bat zen olagizonak babesteko eta haien jarduera arautzeko, lanbide-talde garrantzitsutat jotzen baitzen, aberastasun-sortzaile. Gaztelako Alfontso XI.ak eman zuen 1338an, eta berarekin sustatu nahi zen burdinaren merkataritza, horretan jarduten zutenei hainbat pribilegio emanaz. Horien

Castilla tienen dados e otorgados a las ferrerías de Guipúzcoa". Este Fuero era una normativa que trataba de regular y proteger a los ferrones, un grupo socio-profesional que generaba riqueza. Fue otorgado por Alfonso XI de Castilla en 1338 y a través de él se adjudicaba una serie de privilegios que favorecía el comercio del hierro. Entre ellos estaba el de poder cortar cualquier tipo de árbol y de la manera que cada uno quisiera. Por su parte, los vecinos de la tierra de Andoain negaban que el preboste tuviera el derecho a explotar los montes de "Huarana" y "Chimilodi" puesto que eran propiedad del concejo y por lo tanto estaban destinados al aprovisionamiento de la aldea¹²⁰.

Además de enfrentarse por estos montes, el concejo y Miguel Martínez de Engómez lo hicieron también por la explotación de varios seles comunales. Este tipo de conflictos entre quienes explotaban el monte para hacer carbón y los que lo utilizaban para hacer pastar a sus ganados, fueron muy frecuentes. Unos y otros tenían intereses encontrados. El ganado, por su parte, necesitaba de espacios con herbaje y para obtenerlo, los dueños prendían fuego a los montes. En cambio, los que se dedicaban a explotar los bosques precisaban de masa maderera y para ello cuidaban en gran medida el crecimiento y tala de los árboles. Y los incendios eran un gran enemigo para el crecimiento de los árboles. Finalmente, en el mes de septiembre de 1459, el tribunal de justicia de la corona falló la sentencia. Estableció los seles propiedad del concejo y dictaminó cuáles podían ser explotados por los vecinos. Asimismo, dispuso cuáles podían ser utilizados por el preboste de San Sebastián.

Además de la gestión del bosque, el concejo de Andoain debía preocuparse por el mantenimiento de los caminos que pertenecían a su jurisdicción. Las vías de comunicación eran la arteria que unía un lugar con otro, pero eran además la red por la que se producían los intercambios y el abastecimiento tan necesarios para la subsistencia de la comunidad. Era responsabilidad del concejo posibilitar y asegurar la accesibilidad y por ello la reparación y limpieza eran funciones de primer orden. No solo los caminos requerían de mantenimiento, también los puentes. Estos solían sufrir importantes desperfectos porque en su mayoría estaban levantados en madera. En ocasiones la reparación de un puente incumbía a varios concejos a la vez, lo que provocaba desacuerdos entre las distintas vecindades. Este es el caso del puente de Azelain. La mitad de este pertenecía a Andoain, mientras que la otra a Asteasu, Larraul, Alkiza y Zizurkil. Cada localidad debía contribuir con la parte del gasto de reparación que le correspondía. Pero en 1492, tras haber llevado a cabo unas obras en el puente, la tierra de Andoain trató de que las aldeas de Asteasu, Larraul, Alkiza y Zizurkil pagaran más de lo que les correspondía. Por esta razón interpusieron una denuncia ante los Reyes Católicos y el concejo de Andoain tuvo que personarse para dar sus explicaciones¹²¹.

El concejo de Andoain velaba también por mejorar el estatus de sus vecinos así como por la seguridad y protección de los mismos. Para ello buscó toda una serie

120 A.R.Ch.V., Pleitos Civiles, Pérez Alonso, Carpeta n.º 864, Exp. 3, s.f.

121 A.G.S., VIII-1492, fol. 29.

artean edozein zuhaitz ebakitzekoa zegoen —nahi zen moduan—. Andoaingo lurreko auzotarrek ukatzen zuten prebostearen eskubide hori “Huarana” eta “Chimilodi” mendietan, kontzejuarenak baitziren biak ala biak, eta, horrenbestez, herria hornitzeko gordeta zeuden¹²⁰.

Bi mendi horiengatik ez ezik, komunitateko zenbait sarobe zirela eta, liskarrak egon ziren komunitatearen eta Engomez jaunaren artean. Askotan gertatu ziren mendian ikatza egin nahi zutenen eta mendia aziendarentzako bazka-lekua zela defenditzen zutenen artean. Bi interes talde desberdin ziren: aziendak behar zituen larreak belardiz osatuak, eta hori lortzeko, jabeek su ematen zioten mendiari. Aldiz, basoa behar zutenek arbolak zaindu behar zituzten —basozaintzak zuhaitzak haztea eta ebakitzeko orduan kontrola eskatzen zituen—. Suteak ziren, bereziki, etsai natural handiena. Azkenik, 1459. urteko irailean, Koroako justizia-epaitegiak erabaki zuen, eta adierazi zuen sarobeak kontzejuarenak zirela, eta ezarri zuen haie-tako zeintzuk ustiatu ahal zituzten auzotarrek. Era berean, erabaki zuen zeintzuk erabil zitzakeen Donostiako prebosteak.

Basoa kudeatzeaz gain, Andoaingo kontzejuak bere eskumeneko bideak irau-narazteaz arduratu behar zuen. Garraibideak ziren tokiak lotzeko arteriak, baita elkartrukeak eta horniketak ere bermatzeko, beharrezkoak zirenak erkidegoak bizi-rik irauteko. Kontzejuak segurtatu eta ahalbidetu behar zuen irisgarritasuna, eta horregatik derrigorrezko garbiketa eta konponketa lanak eginarazi behar zituen, lehenetsun handiz. Bideak ez ezik, zubiek ere konponketak behar zituzten, zurez-koak zirenez erraz hondatzen baitziren. Batzuetan, zubi bat konpontzea kontze-juen arteko elkarlana zen, eta herrien arteko desadostasunetarako zioa. Horixe gertatu zen Azelaingo zubiarekin: eraikinaren erdia Andoainena zen eta beste erdia Asteasu, Larraul, Alkiza eta Zizurkilen jabetza. Herri bakoitzak jarri behar zuen parte bat konponketa-lanak ordaintzeko; baina, 1492an, lan batzuk egin ondoren Andoainek nahi izan zuen besteek zegokiena baino gehiago ordaintzea. Asteasuk, Larraulek, Alkizak eta Zizurkilek salaketa jarri zuten Errege Katolikoen aurrean, eta Andoainek bertaratu behar izan zuen azalpenak emateko¹²¹.

Andoaingo kontzejuak herritarren maila eta haien segurtasuna eta babesa zaintzen zituen. Horretarako, moduak bilatu zituen lur eta gerrako jaunen hertsas-pena eta kontrola ekiditearren. Formula horietako bat *cartas de vecindad* ziren, zein-ek ahalbidetzen zioten herriari hirien esparruko eskubide berezkoagoez gozatzea. Ikusten denez, XV. mendean zehar, Andoaingo lurraldeko kontzejuak gero eta garrantzi handiagoa hartu zuen erabaki-organo gisa. Gertatzen ari ziren aldaketa politiko eta sozialek toki-korporazioaren alde jokatu zuten, eta indarra hartu zuten, eta ahotsa, elizaren eta jaunen botere tradizionalak aurkatzeko orduan.

120 V.Kantz.A.E., Auzi Zibilak, Pérez Alonso, karpeta 864 zk., Esp. 3, datarik gabe.

121 S.A.N., VIII-1492, 29 orrialdea.

de mecanismos encaminados principalmente a evitar el control y presión que los señores de la tierra y de la guerra ejercían sobre la colación. Entre estas fórmulas se encontraban las denominadas *cartas de vecindad* que permitieron que Andoain gozara de una serie de derechos que el mundo urbano le ofrecía. A medida que avanzaba el siglo XV, el concejo de la tierra de Andoain fue logrando un mayor peso como órgano de decisión. Los cambios políticos y sociales que se estaban produciendo posibilitaron que la corporación local tuviera fuerza y alzara su voz frente a los poderes tradicionales de la Iglesia y de los señores.

4.4. Las luchas por el control del espacio

Durante toda la Baja Edad Media los señores de la tierra y de la guerra intentaron mantener su hegemonía sobre el territorio guipuzcoano. Pero las circunstancias económicas, sociales y políticas que se estaban produciendo, hacían difícil su preeminencia. Desde principios del siglo XIII hasta finales del XIV, el territorio de Gipuzkoa se fue jalonando de villas que, a través de una carta puebla —documento fundacional—, obtenían una nueva realidad jurídica y demográfica, las denominadas *villas*. Todos los vecinos de la villa debían acatar la carta puebla así como las ordenanzas que cada urbe establecía. De esta forma, frente a la justicia particular ejercida por los Parientes Mayores se fue imponiendo el derecho local, el cumplimiento de las ordenanzas y la obediencia a la ley. La aparición de las villas supuso el surgimiento de una nueva realidad socioeconómica que se contraponía a los intereses de los linajes rurales. Los pobladores de las villas, a través de sus respectivas cartas puebla, gozaban de una amplia libertad de comercio además de una serie de derechos individuales. La situación de privilegio que tenían sus habitantes quiso ser aprovechada también por las aldeas. Estas se vieron inmersas durante los siglos XIV y XV en una creciente presión señorial. Los linajes, tratando de mantener la hegemonía sobre el territorio, presionaron a la habitantes rurales con nuevas cargas y tributos. La colación de Andoain tratando de evitar esta presión firmó una carta de vecindad con la villa de San Sebastián. La tierra de Andoain era, por su proximidad a la frontera con Navarra y por su integración en la ruta comercial que desde Vitoria llegaba hasta el puerto de San Sebastián, un posible lugar de bandidaje y violencia¹²².

Los linajes rurales aprovechaban este tipo de violencia para engrosar sus arcas y generar una situación de miedo. El robo de ganado, el asalto a arrieros y prisiones con rescate era una práctica habitual en la frontera entre Gipuzkoa y Navarra. Tanto las villas como las aldeas colindantes a la frontera debían garantizar la seguridad en las rutas comerciales lo que hacía imprescindible paliar el bandidaje y la presión señorial. La carta de vecindad se realizó en 1379 y fue ratificada por Enrique II el 28 de febrero de ese año. Además de Andoain, se unían a San Sebastián las localidades de Zubieta, Ibaeta e Igueldo. Es en la propia carta donde se especifica

122 TENA GARCÍA, S.: *La Sociedad urbana en la Guipúzcoa costera medieval: Donostia / San Sebastián, Rentería y Fuenterrabía (1200-1500)*, Fundación social y cultural Kutxa, Donostia / San Sebastián, 1997, p. 169.

4.4. Espazioa kontrolatzeko borrokak

Behe Erdi Aro guztian zehar, lur eta gerrako jaunak Gipuzkoako lurraldearen gaineko beren hegemoniari eusten saiatu ziren. Baina garaiko egoera ekonomiko, sozial eta politikoak zailtzen zuen lehentasun hori luzez mantentzea. XIII. mende hasieratik XIV. mende bukaera bitartean, Gipuzkoako lurraldea herriz betetzen joan zen, hiribildu-gutun bidez eratuak. Era horretan, jendeztatzeek lortzen zuten errealitate juridiko berri bat, eta populazio-modu berri bat ere: hiribilduak direlakoak. Hiribilduko biztanleek hiri-gutuna bete behar zuten, eta hiribilduak ezartzen zituen ordenantzak gobernatzeko. Halaxe, Ahaide Nagusien justizia partikularren aurrean, tokiko zuzenbidea ezartzen hasi zen, ordenantzak bete beharra baitzegoen eta araugintza mota berri horri men egitea derrigorrezkoa zen. Beraz, hiribilduak agertu izanak ekarri zuen ondorio errealitate sozioekonomiko berri bat, landa-leinuen interesen kontrakoa. Hiribilduko biztanleek, hiri-gutunen bidez, askatasun handiaz gozatzen zuten merkataritzarako, baita gizabanakoen eskubide zenbaitez ere, biztanleek zuten pribilegiozko egoera herriek berek ere eskuratu nahi izan zuten. Izan ere, XIV eta XV. mendeetan jauntxoek presioa handiagotuz joan zen herrien gainean. Leinuak, kosta ahala kosta, saiatu ziren lurraldearen gaineko gailentasunari eusten, eta nekazariei beste karga eta tributu batzuk ezarri nahi izaten zizkieten. Andoaingo kolazioak leinuen presioari aurre egin nahian, auzotasun-karta sinatu zuen Donostiako hiribilduarekin. Andoaingo lurrak, Nafarroako mugarekiko hurbiltasuna eta Gasteiztik Donostiako porturaino iristen zen merkataritza-ibilbidean zegoela eta, indarkeria eta bide-lapurretarako toki aproposak ziren.

Landa-leinuen horrelako bortxa aprobeztatu ohi zuten beren kutzak bete eta beldur giroa sortzeko. Ganaduen lapurreta, mandazainen kontrako indarkeria, bahiketa erreskateak eskatzeko... horiek guztiak ziren Gipuzkoa eta Nafarroa inguruko mugetan praktikak. Bai hiribilduek bai mugaldeko herriek merkataritza-ibilbideen segurtasun zaindu eta ahaleginak eta bi egin behar zituzten libratzeko leinuen presiotik zein bidelapurrengandik¹²². Auzotasun-karta 1379an egin, eta Enrike II.ak berretsi zuen urte bereko otsailaren 28an. Andoainez gain, Donostiari batzen zitzaizkion Zubieta, Ibaeta eta Igeldo. Kartan bertan esplikatzen zen hitzarmena egiten zela hiribildua eta auzuneak "hobeto jendezta litezen". Auzotasun-hitzarmenak bat zekarren Andoain hiribilduaren babespean jartzea eta hiriko biztanleen eskubide eta pribilegio berberak eskuratzen zituztela andoaindarrek, ondorioz. Baina, horren truke udalburuaren erabakiak bete egin beharko zituen Andoainek, eta hiribilduan bete beharreko guda-zerbitzuak ere egin beharko zituen aurrerantzean. Herri sinatzaileetako bakoitzak bere kontzejuari eusten zion, baina Donostiak hartutako erabakiak bete beharrekoak ziren. Hiribilduaren eta herrien arteko hitzarmenarekin bermatu nahi zen landa-leinuen ez zutela ezarriko beren justizia propioa¹²³.

122 TENA GARCÍA, S.: *La Sociedad urbana en la Guipúzcoa costera medieval: San Sebastián, Rentería y Fuenterrabía (1200-1500)*, Kutxa Fundazioa, Donostia, 1997, 169 or.

123 LEMA PUEYO, J. A.: "«Por los procuradores de los escuderos hijosdalgo»: de la Hermandad General a la formación de las Juntas de la Provincia de Guipúzcoa (Siglos XIV-XVI).", in LEMA PUEYO, J. A. et al: *El triunfo de las élites urbanas guipuzcoanas: nuevos textos para el estudio del gobierno de las villas y de la Provincia (1412-1539)*. Gipuzkoako Foru Aldundia. Donostia, 2002, 113 or.

que el acuerdo se realizaba para que la villa y sus vecindades fueran “mejor pobladas”. El acuerdo de vecindad implicaba que Andoain quedaba bajo la protección de la villa y obtenía así los mismos privilegios y derechos que los habitantes de la urbe. Pero en contrapartida, quedaba sometida a las decisiones del alcalde ordinario y a participar de forma conjunta en los servicios militares de la villa. Cada aldea firmante seguía manteniendo su concejo pero este quedaba supeditado a las decisiones de San Sebastián. El convenio entre la villa y las aldeas era garantía para evitar que los linajes rurales ejercieran sobre la población su propia justicia. A partir del momento de la firma, todo conflicto debía solucionarse por vía judicial y no, como hasta entonces, por la justicia particular de los señores¹²³.

Pero además de frenar la presión señorial, el acuerdo permitía que San Sebastián extendiera su jurisdicción sobre el mundo rural para obtener así mayores beneficios y garantizar un mayor dominio del territorio comarcal. Lo que en definitiva significa que Andoain escapaba de la presión señorial para caer en una nueva, la de la villa. Según se desprende del documento, la unión se realizó de forma voluntaria por parte de Andoain, Zubieta, Ibaeta e Igueldo, “de su propia voluntad”. Aunque se especificaba que en caso de que las vecindades quisieran salir de la unión, estas deberían pagar una multa, “e otorgaron de no salir de la vecindad so ciertas penas”. Desde finales del siglo XIV la gran mayoría de las aldeas de Gipuzkoa se fueron incorporando a la jurisdicción territorial de alguna de las 25 villas existentes. El resultado final fue una subordinación del mundo rural a las directrices políticas y económicas emanadas desde las villas. Pero además de las cartas de vecindad, existía otro mecanismo que Andoain utilizó para lograr escapar de la presión señorial y obtener seguridad: la Hermandad. Desde finales del siglo XIII las distintas entidades urbanas guipuzcoanas tendieron a asociarse entre sí con una finalidad comercial o bien para defenderse de la violencia de los linajes rurales. Con esta última finalidad se creó en 1375 la Hermandad de la tierra de Guipúzcoa. Esta institución nacía con la intención de ser garante de una sociedad justa y sin violencia. En ella se aliaron una serie de villas que necesitaban la seguridad en las vías de comunicación, imprescindible para el desarrollo comercial del que dependían. La Hermandad tenía potestad policial y judicial para actuar en cualquier parte de Gipuzkoa¹²⁴.

La institución fue tomando cada vez una mayor relevancia hasta que en 1397 representantes de todas las poblaciones guipuzcoanas se reunieron en Getaria conformando la Hermandad General de Guipúzcoa. La colación de Andoain estuvo representada en esta importante reunión a través de su procurador Juan Miguel de Idiazabal. Este encuentro fue de gran relevancia para la futura formación de la provincia de Gipuzkoa. Por primera vez todas las localidades quedaban agrupadas. En Getaria se firmó el primer cuaderno de ordenanzas de la Hermandad. El territorio de

123 LEMA PUEYO, J. A.: “«Por los procuradores de los escuderos hijosdalgo»: de la Hermandad General a la formación de las Juntas de la Provincia de Guipúzcoa (Siglos XIV-XVI).”, en LEMA PUEYO, J. A. et al: *El triunfo de las elites urbanas guipuzcoanas: nuevos textos para el estudio del gobierno de las villas y de la Provincia (1412-1539)*. Diputación Foral de Gipuzkoa. Donostia / San Sebastián, 2002, p. 113.

124 *IBÍDEM*, p. 64.

Sinaduratik bertatik liskarrak judizialki konpondu behar ziren, eta ez ordura arte bezala, jaunen arteko justizia partikularraren bidez.

Baina, ahaide nagusien presioari galga jartzeaz gain, hitzarmenek Donostiari ahalbidetzen zion bere eskumena hedatzea landa-lurrean, zeinak ematen baitzizkion onura gehiago eta eskualdean ahalmen gehiago. Hortaz, Andoainek ihes egiten zion leinuen botereari beste mendetasun mota batean erortzeko, hots, hiribilduarenean. Agirian irakur daitekeenez, bat-egitea borondatezkoa izan zen Andoain, Zubieta, Ibaeta eta Igeldorentzat —*de su propia voluntad*—. Halere, ezarrita gelditzen zen auzoek batasunetik atera nahi izatera, isun bat ordaindu behar zutela: *e otorgaron de no salir de la vecindad so ciertas penas*. XIV. mendearen bukaeratik Gipuzkoako herrixka gehienak une horretan herrialdean zeuden 25 hiribilduetako baten jurisdikziora batu ziren. Prozesuaren azken emaitza zera izan zen: landa-eremuaren mendekotasuna hiribilduek ezarritako zuzentarau ekonomiko eta politikokoekiko. Auzotasun-agiriaz gain, bazegoen beste bitarteko bat leinuen presioetik alde egiteko eta segurtasuna izateko, eta Andoainek baliatu zuen: Anaiarte. XIII. mende bukaeratik Gipuzkoako jendeerkidegoek joera izan zuten elkartzeko merkataritza-helburuz eta landa-leinuen bortzaren aurrean defenditzeko ere. Azken xede horrekin osatu zen 1375. urtean Gipuzkoako lurraldeko Anaiarte. Erakundea gizarte justu eta bortxa gabe bat lortzeko asmoz sortu zen. Eta haren inguruan elkar hartu zuen zenbait hiribilduk, hain zuzen ere, behar zutenek garraibideetako segurtasuna bermatzea, derrigorrezkoa zena guztiz beharrezkoa zuten merkataritza-garapena indartzeko. Anaiarteak botere poliziala eta judiziala zuen Gipuzkoako edozein tokitan.

Erakundeak gero eta eskumen gehiago eskuratu zituen, harik eta, azkenik, 1397. urtean Getarian batzartu ziren arte herrialdeko herri guztiak Gipuzkoa Anaiarte Nagusia sortzeko¹²⁴. Andoaingo kolazioak ordezkari bat bidali zuen Anaiartearen batzarrera: Juan Miguel Idiazabal. Batzarra funtsezkoa izan zen Gipuzkoako probintzia gerora osatzeko. Lehenengo aldiz herri guztiak baturik zeuden erakunde batean. Anaiartearen ordenantzetako lehenengo koadernoan Getarian sinatu zen. Gipuzkoako lurraldea zazpi barrutitan banatu zen. Alkate bana zuten, zeina baitzen justiziaren arduraduna haren jurisdikziopeko landa-lurretan. Alkate hori bakarrik aukeratu ahal zuten zenbait hiribilduk barruti bakoitzean, eta haren eskumenen artean honako hauek zeuden: gaizkileak zigortzea, jenderik gabeko eremuetan eta bideetan lapurreta eta ebasketa saihestea, beste baten borondatearen kontra, gizon zein emakumea, inork gauza bat ez eskuratzea, merkantziak kentzea, eta suteak eta txikizioak etxeetan, mendietan eta burdinoletan eragiten zituen zigortzea. Ordenantzen bidez Anaiartearen barne funtzionamendua ere arautu zen. Erakundea bera finantzatzeko kuota bat ezarri zen, herri bakoitzak ordaindu beharrezkoa. Kopurua herriko biztanle eta ondasun kopuruaren arabera zen. Aldi berean, ondasun-maila zen herriaren erabaki-ahalmena zedarritzen zuena. Gauzak horrela, hiribilduek bakarrik zuten bozkatzeko eskubi-

124 *IBÍDEM*, 64 or.

Gipuzkoa quedó dividido en siete distritos. Cada uno de ellos contaba con un alcalde encargado de aplicar la justicia en las zonas rurales que quedaban bajo su jurisdicción. Este alcalde solo podía ser elegido por determinadas villas dentro de cada distrito y entre sus competencias estaban la de controlar el hurto y robo en los caminos o en los despoblados, impedir que se obtuviera por la fuerza algún objeto en contra de la voluntad de otros, sancionar al causante de un incendio o destrozo en una casa, tierra, monte o herrería. A través de estas ordenanzas se regulaba también el funcionamiento interno de la Hermandad. Se estableció la normativa que hacía referencia a la financiación de la institución obligando a cada localidad integrante a pagar una cuota. Esta dependía del número de vecinos y de bienes que tuviera la población. Al mismo tiempo, el número de propiedades determinaba el poder decisorio de la localidad. De este modo, únicamente las villas eran las que tenían derecho a voto, quedando las vecindades, como la de Andoain, en un segundo plano.

Por otra parte, en el número de propiedades se tenía en cuenta no solo los bienes de cada villa sino también los bienes de cada vecindad anexionada a ella. Por ello, las villas que ocupaban una amplia extensión, porque tenían bajo su jurisdicción varias aldeas, como la de San Sebastián, obtenían un mayor peso en la toma de decisiones. Se marcaba así una diferencia entre las denominadas villas mayores, aquellas que tenían bajo su jurisdicción un amplio territorio, de las villas menores, las que tenían bajo su control un territorio menor. Pero unos años más tarde, los intereses que la colación de Andoain tuvo para avecindarse a una villa, cambiaron. La situación en el territorio de Gipuzkoa se había modificado. La Hermandad con ayuda de la corona había logrado frenar el poder de los Parientes Mayores. En 1457 muchos de ellos fueron desterrados de Gipuzkoa y sus casas torre destruidas o desprovistas de sus elementos defensivos. Así ocurrió con la casa torre de Leizaur. Toda su parte defensiva fue desmochada y se prohibió que se levantara de nuevo con su aspecto militar.

La pacificación del territorio generó una nueva situación entre algunas villas y las zonas rurales. Y los intereses de avecindamiento experimentaron un giro. Las aldeas en su deseo por la prosperidad económica buscaron nuevas uniones con aquellas villas que mantenían el comercio con el reino de Navarra y con el interior de Castilla¹²⁵. Así en 1475 Andoain firmó carta de vecindad con la poderosa villa de Tolosa. El cambio de avecindamiento generó conflictos entre las dos villas mayores: San Sebastián que denunciaba que desde tiempo inmemorial Andoain estaba bajo su jurisdicción y Tolosa, que veía en la nueva vecindad una forma de ampliar su poder económico sobre el territorio. El último lunes del mes de enero de 1475 cincuenta y ocho personas en representación del concejo de Andoain se reunieron, como era costumbre, en la iglesia de San Martín. Un total de cincuenta y cuatro hombres y cuatro mujeres firmaron un documento por el que daban poder a otras catorce personas para que estas trataran la anexión a la villa de Tolosa y la exención de la de San Sebastián. Entre los testigos que refutaron el acuerdo se encontraba el

125 TENA GARCÍA, S.: *op. cit.*, p. 170.

dea, Andoain moduko auzo-herriak bigarren plano batean gelditzen zirelarik. Beste alde batetik, ondasunen kopurua kalkulatzeko orduan, ez zen bakarrik kontuan hartzen hiribilduarenak berarenak, baizik eta anexionaturik zituen auzoenak ere. Horregatik, hedadura handiko hiribilduek, zenbait herri bere jurisdikzio pean zituztelako —esate baterako Donostia— pisu handiagoa zuten erabakiak hartzeko unetan. Ondorioz, hiribildu nagusiak zeuden, haren mende lurralde zabala zutenak, eta hiribildu txikiak, haren mende lurralde murriztagoa zutenak.

Urte batzuen buruan, lehenago hiribildu batekin elkartzeko izan zituen interesak aldatu ziren Andoaingo kolazioarentzat. Gipuzkoako lurraldearen egoera desberdina zen. Anaiarteak, Gaztelako koroaren laguntzarekin, Ahaide Nagusien botereari galga jarri zion. 1475. urtean haietako asko deserriratura zeuden eta dorretxeak suntsituta edo defentsako osagai arkitektonikoak moztuta. Leizaurko dorretxearekin horixe gertatu zen; babes-osagai guztiak moztu zituzten, eta debekaturik gelditu zen haren osagai militarrek berreskuratzea.

Lurraldea baketzeak egoera berri bat marraztu zuen hiribildu batzuen eta nekazaritzako lurren arteko harremanetan. Eta auzotzeko interesek birarazi zuten beste norabide batean. Herriek, aberastasun ekonomikoaren atzetik, lotura berriak bilatu zituzten Nafarroako erresumarekin eta Gaztela barruko zonaldeekin merkataritza-harremanak mantentzen zituzten hiribilduekin¹²⁵. Helburu horrekin 1475. urtean auzotasun-karta sinatu zuen Andoainek Tolosako hiribildu boteretsuarekin. Andoaingo auzotasun-aldaketa liskarrak eragin zituen bi hiribildu nagusien artean: Donostiak argudiatzen zuen Andoain antzinatik zegoela bere jurisdikziopean. Tolosak, aldiz, Andoainek berarekin eramanez ikusten zuen bere boterea handiagotzen zela. 1475eko urtarrileko azken astelehenarekin, Andoaingo kontzejua ordezkatzuz berrogeita hemezortzi lagun batzartu ziren San Martin elizan, ohitura zen legez. Berrogeita hamalau gizonek eta lau emakumek sinatu zuten dokumentu bat, zeinaren bidez ahalordetzen zituzten hamalau pertsona negoziatzeko Tolosako hiribilduarekiko anexioa eta Donostiko banaketa. Akordioaren aurka egin zutenen artean honako hauek zeuden: parrokiako abadea, Juan de Larrañaga, leinu-buru batzuk, horien artean, Ramus Azelain, Martin Ruiz de San Millan, Martin Sanchez Azelain eta Juan Perez Elduayen, Leizaurko jauna¹²⁶. Pertsona horiek bertan egoiteak jakitera ematen du landa-eremuko jaunek oraindik garrantzia zutela beren jatorriko erkidegoetan. Landa-lurreko leinuek modua aurkitu zuten, nola edo hala, boterean mantentzeko. Hiri-leinuekin ezarritako itunei esker, lehendik zuten kontrola eta eragina mantendu zuten —zuzenki ala zeharka— tokiko politikagintzan, eta botere-zentroak monopolizatzea lortu zuten hurrengo mendean ere¹²⁷.

Urte bereko, otsailaren 7an, apenas astebete geroago beraz, auzotasun-agiria sinatu zen; oraingoan Tolosako Santa Maria elizan. Bertara deitu zituzten alkateak,

125 TENA GARCÍA, S.: *op. cit.*, 170 or.

126 A.M.T., C/5/1/8.

127 ARAGÓN RUANO, A.: "Linajes urbanos y Parientes Mayores en Guipúzcoa a finales de la Edad Media (1450-1520)", *La España medieval*, 35, 2012, 251 or.

que entonces era abad de la iglesia parroquial, Juan de Larrañaga y varias personas pertenecientes a los linajes rurales como eran Ramus de Acelain, Martín Ruiz de San Millán, Martín Sánchez de Acelain o Juan Pérez de Elduayen, señor de Leizaur¹²⁶. La presencia de estas personas pone de manifiesto la relevancia que los señores rurales van a seguir teniendo en las comunidades donde residen. Muchos de estos linajes rurales se las ingeniaron para mantenerse en el poder. Sus alianzas con los nuevos linajes urbanos les permitieron seguir controlando la vida política local y de la provincia de una forma directa o indirecta. Linajes que llegarán a monopolizar en la siguiente centuria los nuevos centros de poder¹²⁷.

El 7 de febrero de ese mismo año se firmó la carta de vecindad. Esta vez el documento se formalizó en la iglesia de Santa María de Tolosa. Allí fueron convocados los alcaldes, "oficiales y hombres buenos de la villa", los procuradores nombrados por el concejo de Andoain y cuatro vecinos de la tierra de Andoain que estaban considerados como personas *singulares*. A través del contrato de vecindad se establecieron los derechos que la tierra de Andoain pasaba a obtener, así como las obligaciones que debía cumplir. Entre los deberes estaba el de ser juzgado tanto en lo civil como en lo criminal por los alcaldes de Tolosa; pagar una cuota por estar representado en las Juntas de la Hermandad y; pagar a los escribanos por la realización de los documentos. Entre los derechos estaba el de ser defendido y amparado por la villa ante cualquier violencia o fuerza que cualquier concejo o vecino hiciera contra la universidad. Pero con el tiempo este acuerdo entre Tolosa y Andoain dejó de ser una ventaja para la colación, convirtiéndose en un yugo que impedía su desarrollo local. Las diferencias se iniciaron ya a finales del siglo XV. Pero no será hasta la siguiente centuria cuando la tierra de Andoain pleiteará para escapar de la influencia y presión de la villa y tener así un poder autónomo sobre su territorio¹²⁸.

Finalmente, para concluir y sintetizar este capítulo, podemos afirmar que fijar cronológicamente el origen medieval de la aldea de Andoain, no es una tarea fácil. La ausencia de fuentes escritas y materiales anteriores al siglo XIV dificulta este trabajo. Pero la presencia del topónimo Andoain, asociado a una parroquia, en un documento de 1350 nos induce a creer que la aldea era ya un enclave organizado y jerarquizado con anterioridad a esta fecha.

Sea como fuere, es a partir del siglo XIV cuando los espacios habitados de Zumea, Leizaur y Andoain se irán configurando bajo unas normas organizativas y un funcionamiento en común. Poco a poco, la aglomeración de Andoain, donde se había erigido la parroquia, adquirirá un mayor peso frente a las comunidades de Zumea y Leizaur. Y será en el siglo XV, bajo la forma de concejo, cuando estas tres comunidades irán ganando terreno a la justicia particular que en tiempos precedentes habían ejercido los señores de la tierra y de la guerra.

126 T.U.A., C/5/1/8.

127 ARAGÓN RUANO, A.: "Linajes urbanos y Parientes Mayores en Guipúzcoa a finales de la Edad Media (1450-1520)", *La España medieval*, 35, 2012, p. 251.

128 TRUCHUELO GARCÍA, S. *Gipuzkoa y el poder real en la Alta Edad Moderna*, Diputación Foral de Gipuzkoa, Donostia / San Sebastián, 2004, p. 66.

oficiales y hombres buenos de la villa, Andoaingo kontzejuak izendaturik prokuradoreak eta Andoaingo lurraldeko lau auzotar pertsona *berezien* izendapenaren merezitzaileak. Auzotasun-hitzarmenaren bidez, Andoaingo lurraldeak eskuratzeko zituen eskubideak ezarri ziren, baita betebeharrak ere, noski. Azken horien artean zegoen Tolosako alkateen aldeko eskumen-ematea, bai gai zibiletan zein zigor jurisdikzioan; kuota bat ordaindu beharra Anaiarteko biltzarretan ordezkaturik egoteagatik eta idazlariei ordaintzea izkribuak egiteagatik. Eskubideen artean, hiribilduak unibertsitatea babestu eta defenditzearena edozein indarkeria edo bortxaren aurrean, etorri hura pertsona baten aldetik edo kontzeju batetik. Denbora igaro ahala, Tolosaren eta Andoainen arteko akordioa ez zen abantailatsua gertatu kolazioarentzat, tokiko garapena galarazten zuen uztarri bihurtu baitzen. Desadostasunak dagoeneko XV. mendearen bukaeran azaleratu ziren; halere, Andoaingo udalak itxoin egin zuen hurrengo mendera arte hiribilduaren presiope-
tik alde egiteko auzia jartzeko eta bilakatzeko botere burujabe bere lurralde pro-
pioaren gainean¹²⁸.

Azkenik, atal hau bukatzeko, laburbilduz, esan dezakegu Andoaingo Erdi Aroko herrixkaren sorrera kronologikoki zehaztea ez dela batere erraza. XIV. mendeko baino lehenagoko iturri dokumental eta materialen faltak lan hau zailtzen du. Baina Andoain toponimoaren presentziak 1350ko dokumentu batean, parrokia bati lotuta, eramaten gaitu pentsatzera data hori baino lehen antolatutako eta hierarkizatutako gune bat egon bazela.

Edonola, XIV. mendetik aurrera Zumea, Leizaur eta Andoaingo gune jendeztatuak antolakuntza-arau eta elkarrekiko kudeaketa batzuen inguruan eraenduko dira. Pixkanaka, parrokia zegoen tokian, Andoaingo jende-guneak Zumeako eta Leizaurko guneen aurrean pisu handiagoa hartuko du. Eta XV. mendean, kontzejuaren erabidepean, hiru erkidego horiek lur eta gerrako gizonek ezarritako justizia partikularraren gainetik kokatuko dira.

128 TRUCHUELO GARCÍA, S. *Gipuzkoa y el poder real en la Alta Edad Moderna*, Gipuzkoako Foru Aldundia, Donostia, 2004, 66 or.