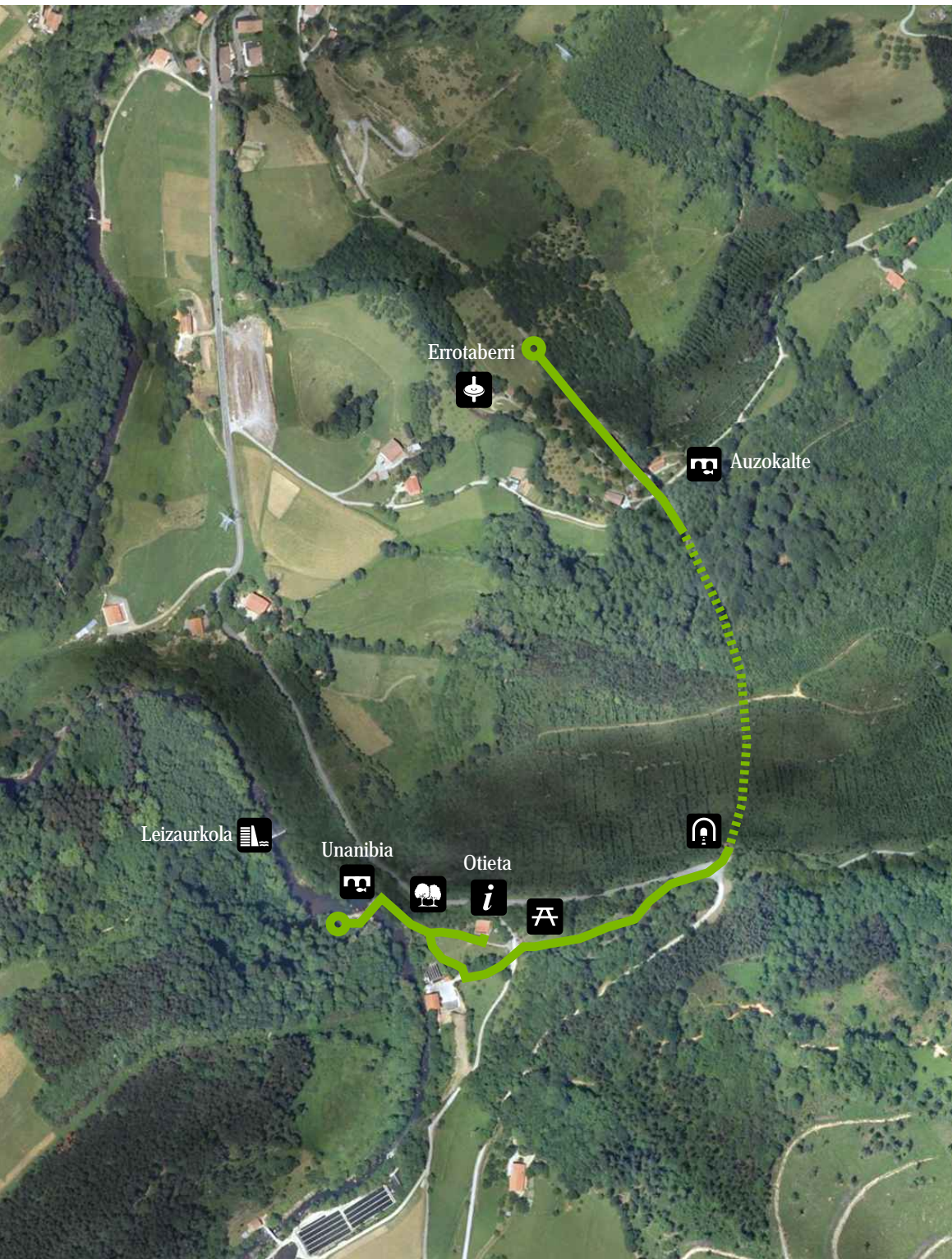




## URAREN ARRASEAN

*Hosto berdez osatutako  
aterki batek babesten du  
ibaia*



### URAREN ARRASEAN

-  Informazioa
-  Aisialdirako gunea
-  Galeria-basoa
-  Zubia
-  Presa
-  Errota
-  Tunela

Arren, joka ezazu arduraz  
ibilaldietan





## UNANIBIAKO ZUBIA

### Unanibia: mitologiari irekitako leihoa

Sorginen zubia deitzen diote, inguruko harkaitz handi batek duen formagatik, eta, ondorioz, sorginei buruzko zenbait sinesmenen sorleku izan da.

Zubiaren ondoan hiru zutabe daude, antzina egondako eraikuntzaren baten seinale, baina ez dago horri buruzko adostasunik. Zubi baten aztamak izan daitezke edo, bestela, ibaiaren beste aldetik ateratzen zuten hondarra garraiatzeko ubide batek zatiak. Nolanahi ere, inguruaren edertasunak irudimena hegaldetzen du, eta beste garai batzuetara eramaten gaitu. Behe lainoa dagoenetan, uretatik lamia bat aterako dela ematen du, bere adats luzearekin gu limurtzera.

Lamiak ibai-hondoetan bizi dira, eta beren adats luzeak orrazten aritzen dira urrezko orraziakin. Orduan, eguzkia beren adatsetan islatzen da, eta ostadara jaiotzen da, sinesmen herrikoien arabera. Ahateenak bezalako hankak dituzte, eta emakume-itxura. Erraz limurtzen dute gizakia, eta, batzuetan, laguntza eskaintzen diote, opaniren baten ordaintetan.



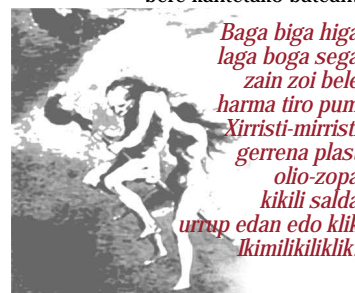
Batzuek sorgin zaharren siluetak ikusten dituzte harkaitzetan. Bila itzazu.

Euskal Herrian antzinatik sinesten da sorginetan. Gaur egun, akelarreekin lotzen dira; baina, garai batean, gauza onak zein txarrak egiten zituzten.

Askok sinesten zuten sorginek itxuraldatzeko ahalmena zutela, eta edozein animalia edo naturako edozein elementuren itxura har zezaketela. Gehienak zaldi, katu, ke... bihurtzen ziren. Heritar asko sendabelarrekin egindako ukenduen bila joaten ziren sorgingana. Eliza katolikoak sorginak gogor jazarri zituen Inkisizioaren bidez. Deabruarekin harremanak izatea, begizkoak eta bestelako sorginkeriak egosten zizkieten.



Mikel Laboak arao hau aipatzen du bere kantetako batean:



*Bagu biga higa  
laga boga sega  
zain zoi bele  
harma tiro pum  
Xirristi-mirristi  
gerrena plast  
olio-zopa  
kikili salda  
urrup edan edo klik  
Ikimilikiliklik!*



## LEIZAURKOLAKO PRESA

### Burdinolaz beteriko iraganaren oroimena gordetzen du bere izenak

Leitzarango ibaiaren ahotik 2,4 km-ra dago, eta, lehen, urez hornitzen zituen bi zentral hidroelektriko: Andoingo zentral zaharra eta Leizaurkola edo Aizpeolea. Lehenengoak su hartu zuen 1923an, eta abandonatu egin zuten; bigarrena, berriz, erabilerarik gabe geratu zen 70eko hamarkadan. Bi zentralak energia elektrikoa ematen zioten Andoingo paper-industriari.



2008an eraisteko asmoa dago, presek sortzen duten ingurumen-inkaktu murrizteko:

- ▶ Uretako oxigenoa munizten dute, urak pilatzearen eraginez.
- ▶ Sedimentuak eta mantenugaiak atxikitzen dituzte.
- ▶ Arrainei hesia jartzen diete, eta ez diete eruten uzten.
- ▶ Uraren emariari diote, eta uraren temperatura aldatzen dute.



## GALERIA BASOA

### Haltzadiak lurzorua finkatzen du, bizia du bere barruan, ibaiertzeko mikroklima erregulatzen du eta paisaia edertzen

Ibaian gora begiratu gero, ikusiko dugu Leitzarango ibaiaren ertzetako basoak ura estaltzen duela, hostoz osatutako atzerki bat balitz bezala. Horregatik esaten zaio galeria-basoa.

Baso-mota horretan, haltza (*Alnus glutinosa*) da espezie nagusia. Haltzaren sustraiak lurzorua finkatzen dute, eta higaduratik babesten. Gainera, interes handiko hainbat landare- eta animalia-espezie babesten dira zuhaitz horien adarretan, eta, uraren eta luraren arteko zubiak direnez, bi inguruneetako espezieen elkarbizitza ahalbideratzen dute.



## PLAZAOLAKO TRENA

### Hasieran, burdin minerala garraiatzen zuten Bizkotzeko meategietatik Andoaina



Mendeetan, Leitzarango ibaiaren bidean, Bizkotxen, zeuden burdin mineralaren meategiek haraneko burdinolak elikatu zituzten. Hala, burdinola garrantzitsuenetako baten izena hartu zuen trenak: Plazaola. XV. mendera arteko dokumentuak aurkitu dira burdinola honi buruz.

Trenbidea XX. mendean eraiki zuten. Hasieran, minerala garraiatzeko erabiltzen zuten, eta, geroago, bidaiarien garraiorako linea bihurtu zen, 1914ko urtamilaren 25ean, Iruñea-Pasaia ibilbidea ireki zenean. Baina 1953ko uholdeek (Andoainean 230 l/m<sup>2</sup> erregistratu ziren ordu gutxian) zubiak, tunelak eta euste-hormak suntsitu zituzten, eta, orduz geroztik, trenak ez zen berriz martxan jarri.



Leitzarango erabilitako lurrun-makina horietako bat erabile turistikorako zaharberri zuten [Cubillos del Sil, El Bierzo, León]



## ERROTABERRI

### Errotaberrri eta Goiko Errota deitzen zioten



Leitzarango adarra den Ubane errekatik jasotzen zuten ura. Errotako ubidetik burdinazko hiru arrabolek eraman zuten ura, eta arrabola bakoitzak alea ehotzeko hari bana mugitzen zuten. Arrabola horietako baten ordez, 1,5 ZP-ko turbina bat jarri zuten, etxeko kontsumorako elektrizitatea sortzeko. Gaur egun, errota eta ondoko etxebizitza mantentzen dira; jabetza pribatukoak dira biak.

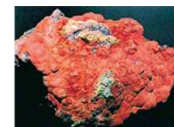


Errespetatu jabetza pribatua



siderita (FeCO<sub>3</sub>)

Burdin karbonato mota bat



hematita (Fe<sub>2</sub>O<sub>3</sub>)

Burdin oxido mota bat